

Assisteret peritonealdialyse

**Undervisning til hjemmeplejen omkring
peritonealdialyse (PD)**

AAPD



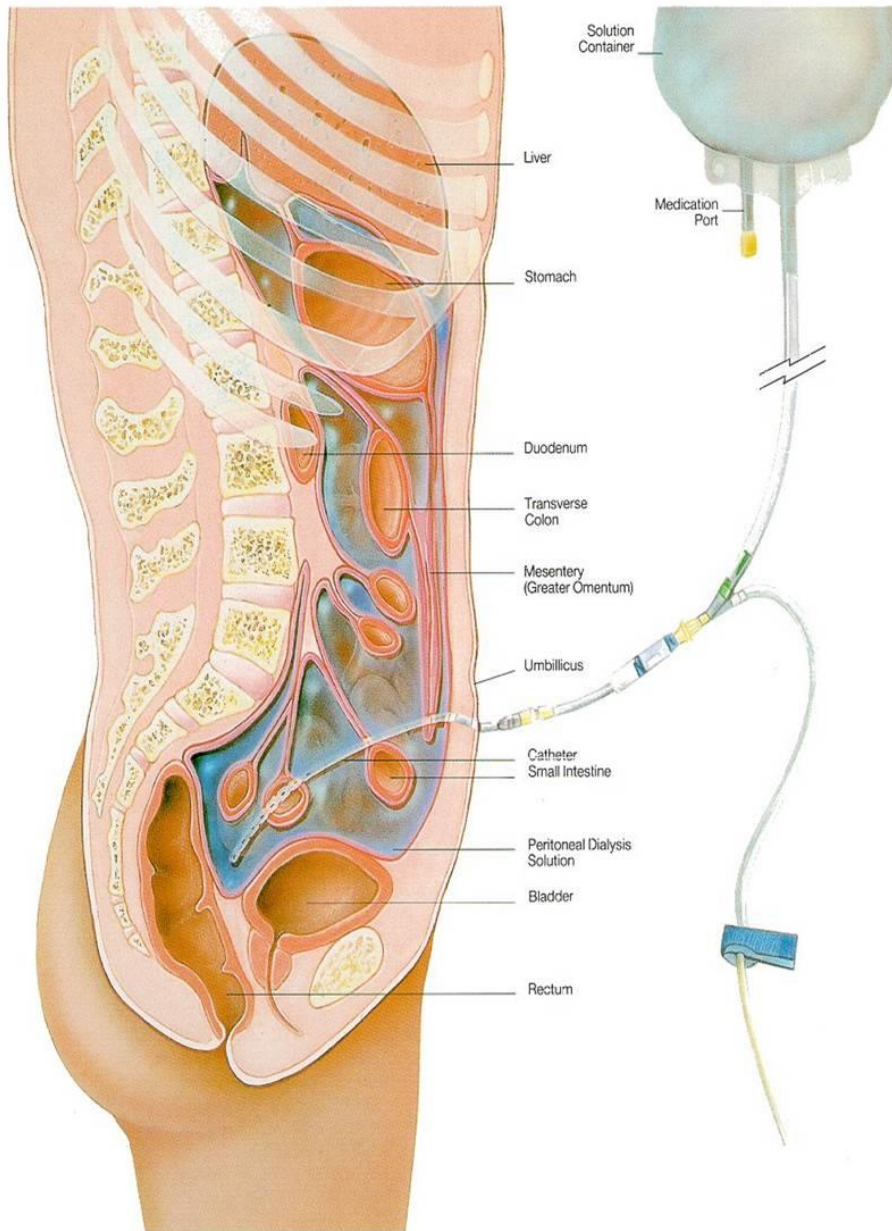
Dialysemaskinen HomeChoice Claria



Program for undervisningen

- Peritonealdialyse (PD)
- Dialysevæsker
- Dialyseprogram
- Væskebalance
- Dialyseskema
- Hygiejne
- Exit site ved p-kateteret
- Peritonitis - bughindebetændelse
- Dialysemaskinen
- Problemer
- Kost og medicin
- Varebestilling og opbevaring af remedier
- Bortskaffelse af affald
- Kommunikation mellem sygehuset og hjemmeplejen





Peritonealdialyse (PD)

Via et p-kateter lukkes steril dialysevæske ind i bughulen, hvor peritonæum fungerer som et filter.

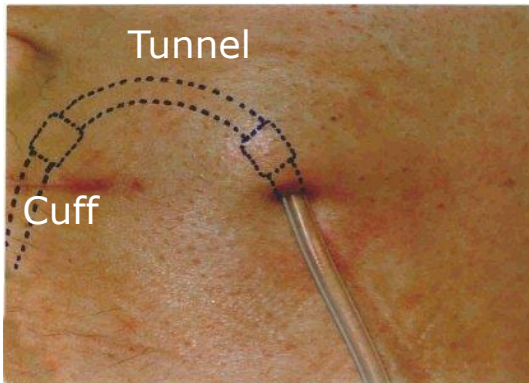
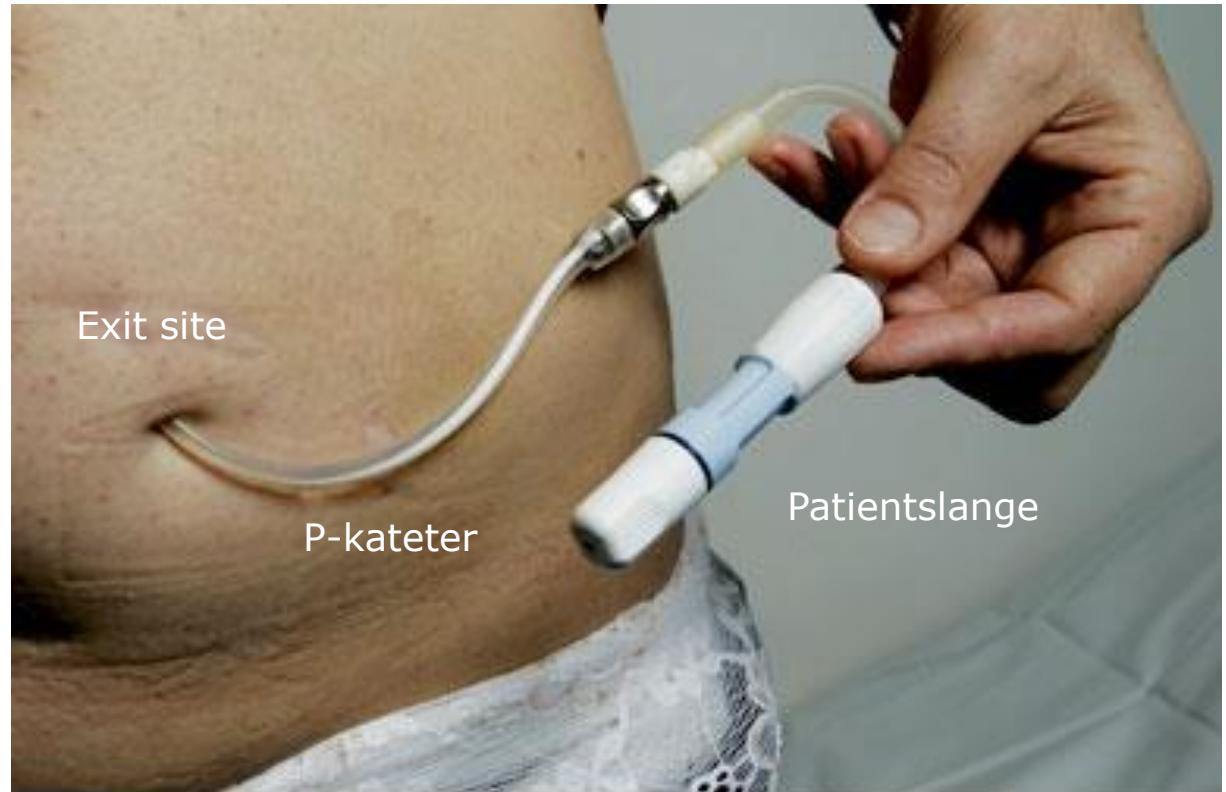
Rensningen af blodet foregår mens dialysevæsken er i bughulen og transporten af affaldsstoffer, vand og salte går fra blodet gennem peritonæum og ud i dialysevæsken

Affaldsstoffer og salte fjernes ved difussion

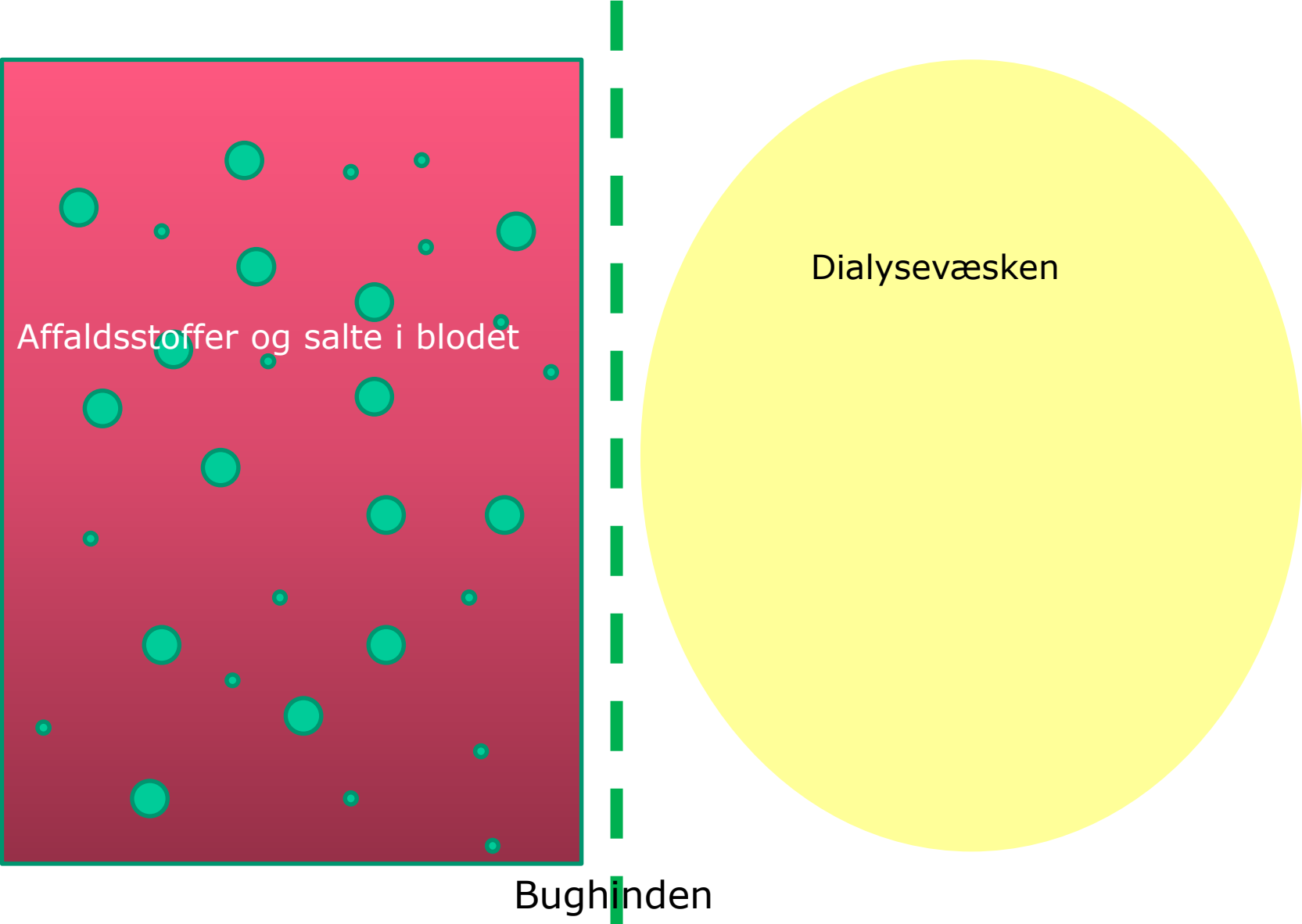
Vand fjernes ved osmose =
ultrafiltration (UF)



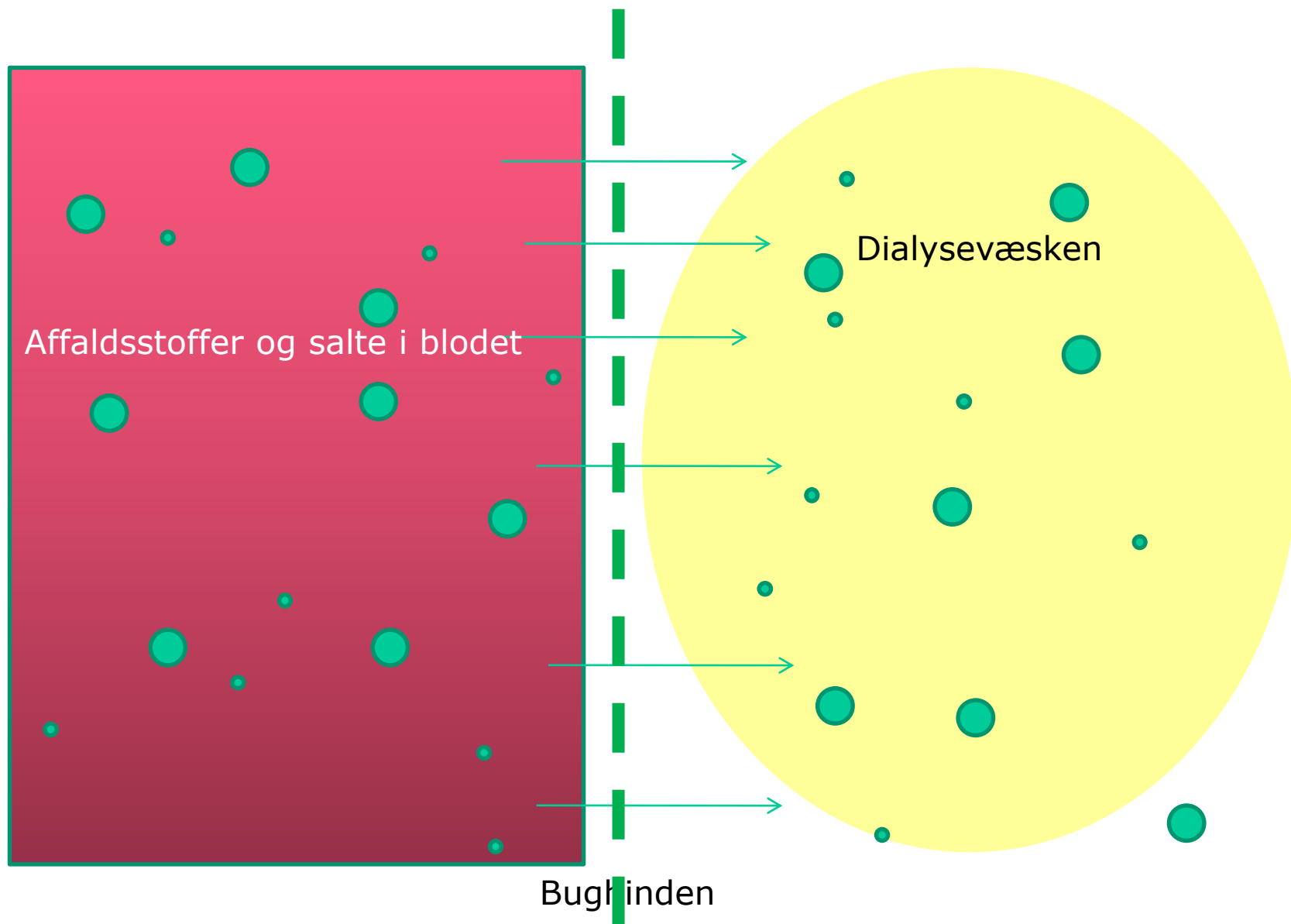
P-kateter og patientslange



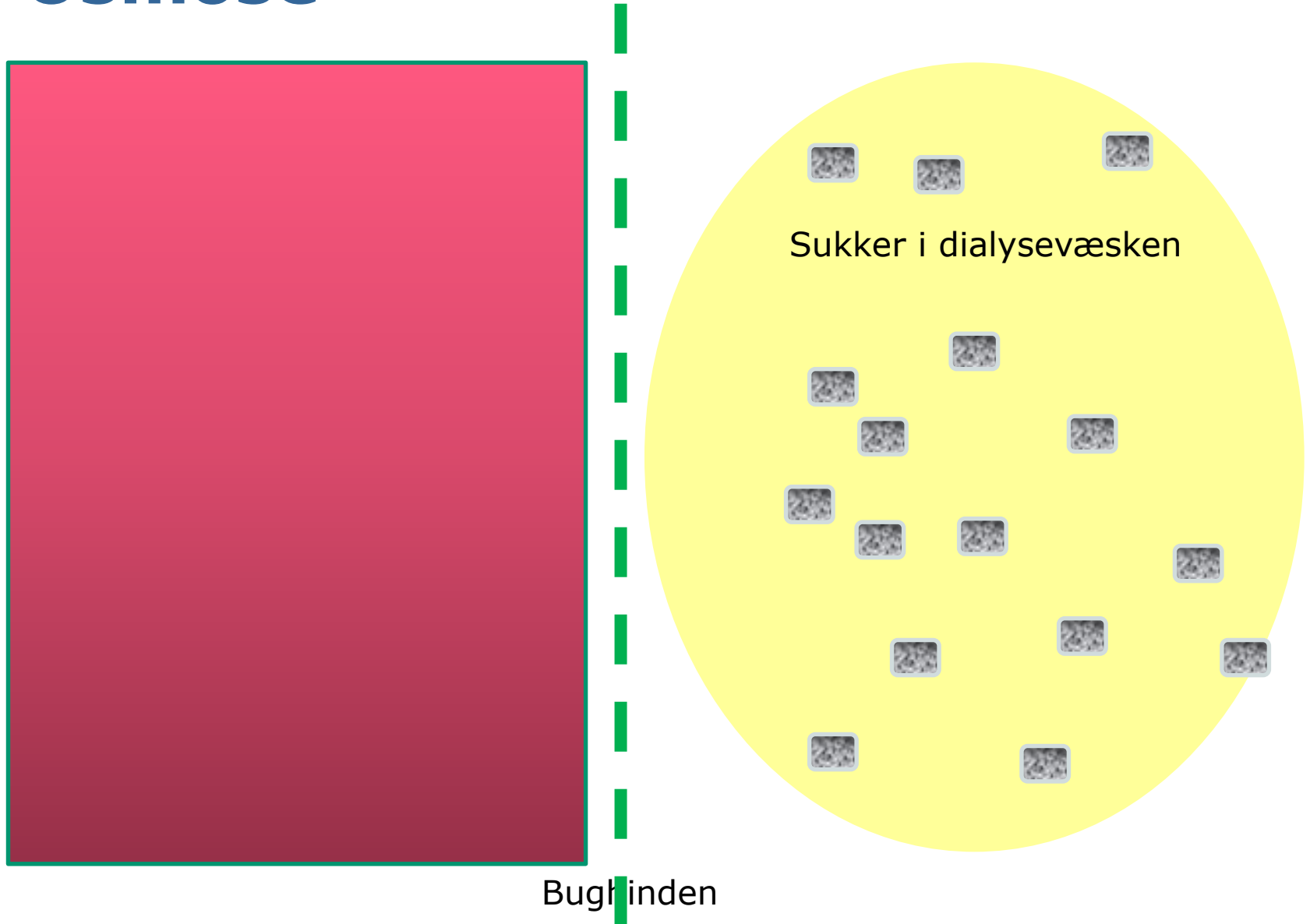
Difussion



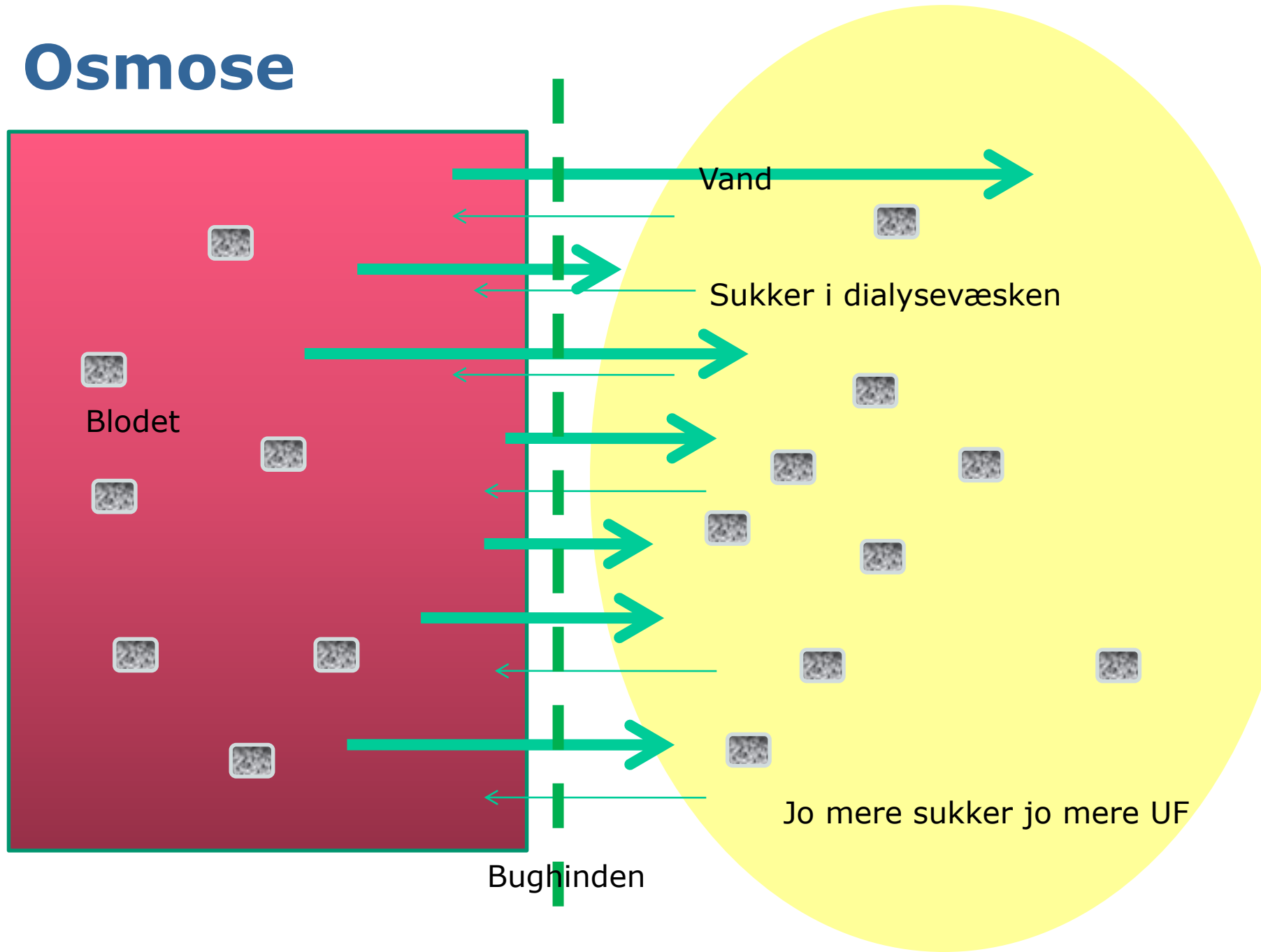
Difussion



Osmose



Osmose



Dialysevæsker

13,6 mg glukose/ml - isoton
Trækker ikke ekstra vand med ud

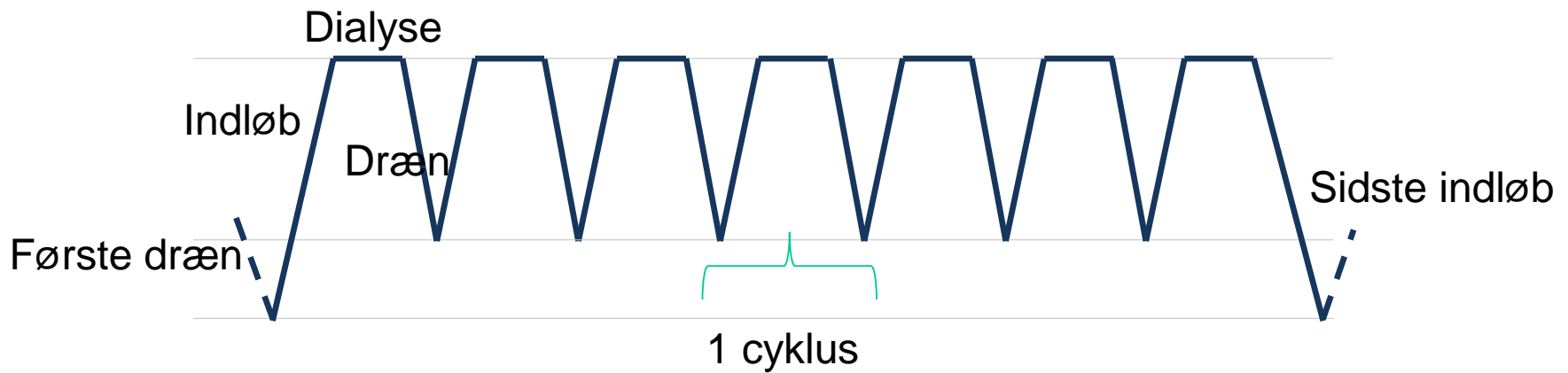
22,7 mg glukose/ml - mellemton
Trækker noget ekstra vand med ud

38,6 mg glukose/ml - hyperton
Trækker en del ekstra vand med ud
Bruges kun på sygehuset.

Extraneal
Trækker som en hyperton pose



Dialyseprogram - Tidal



Væskebalance

- Normohydreret - tørvægt
- Overhydreret
 - Vægtøgning
 - Ødemer
 - BT stigning
 - Dyspnø
- Dehydreret
 - Vægttab
 - BT fald
 - Svimmelhed / utilpashed
 - Nedsat hudturgor



Observationer og handlinger ved væskebalance

- Vægt
- BT
- Registrering af udløbsvolumen
- Væskeindtag
- Opsamling af døgnurin
- Vurdering af hydrering

Kontakt sygehuset ved symptomer på over- eller dehydrering



Ultrafiltration (UF)

- UF er forskellen på den mængde væske der bliver lukket ind og ud under dialysen
- UF kan være enten + eller -
- UF afhænger af patientens hydrering, anvendte dialysevæsker, tarmfunktion og p-kateterets funktion

UF aflæses
og noteres på
dialyseskemaet



Dialyseskema

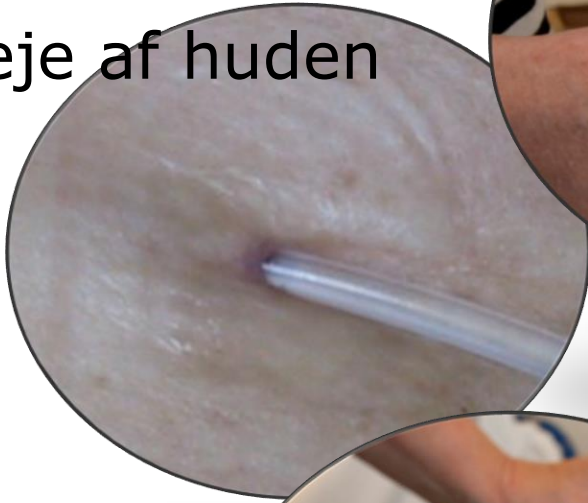


Hygiejne ved dialysen

Håndhygiejne



Pleje af huden



Sterile remedier



Aseptisk håndtering



Reager ved sterilitetsbrud



Hygiejne i hjemmet

- Personlig hygiejne
- Rengøring
- Lukkede vinduer og døre
- Sengetøj
- Husdyr
- Håndtering af udløbsvæske / dialysat



Normalt exit-site



Exit-site handlinger

- Observation
 - Rødme og varme
 - Hævelse
 - Sekretion
 - Ømhed
 - Udstødelse / synlig cuff
- Skift af forbindelse i henhold til instruks
- Fixering af patientslangen
- Badning



Problemer ved exit site



Exit site infektion
- kan brede sig til tunnelinfektion



Hypergranulation
- med eller uden infektionstegn



Udstødelse af cuffen
- med eller uden infektion

**Kontakt sygehuset
hurtigst muligt
ved
problemer
ved exit site**



Peritonitis – bughindebetændelse

Symptomer

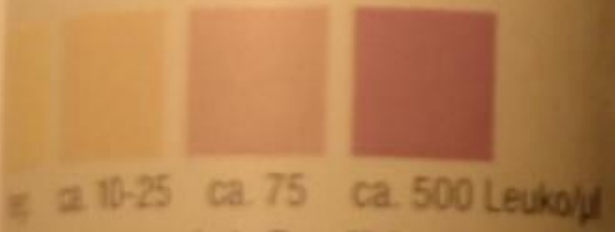
- Alarmer ved ind - og udløb
- Mavesmerter
- Uklart udløbsvæske / dialysat
- Positiv Comburtest for leucocytter
- Feber



Uklart udløbsvæske - dialysat



60 sec. (kuluuttua)
Leukocyten } 60-120 sec.
Leucocytes }



Jede Rosafärbung
Toute coloration rose
Ogni colorazione rosa
Qualquer coloração rosa
Even faint pink colouration

Comburtest for leucocytter



**Kontakt sygehuset
hurtigst muligt
ved mistanke om
peritonitis / bughindebetændelse**



Dialysemaskinen HomeChoice Claria



Modem

- Patientens dialyseprogram hentes online via et modem og resultater uploades online. Data kan efterfølgende ses af personale i nyreambulatoriet.
- Når der er ændringer i patientens dialyseprogram skal dette bekræftes
- Dialysen kan også foregå uden modem



Praktiske opgaver i forbindelse med dialysen



Opsætning – dag



Tilkobling af patient/start behandlingen - aften

Frakobling af patient/afslut behandling - morgen



Oprydning og bestilling af varer - dag

Alarmer

- Opsætnings alarmer
- Udløb/indløbs alarmer
- Systemfejls alarmer
- Strømsvigt



Sterilitetsbrud

Sygehuset skal kontaktes hvis..

- Patientslange og p-kateter skiller ad ved sammenkoblingen
- Der sker en forurening af patientslange, når jodproppen ikke er på
- Der er hul i patientslange eller p-kateter
- Der har været anvendt defekte remedier under dialysen

Du kan du selv løse problemet hvis..

- Der ikke er risiko for forurening ind til peritonæum
- Du opdager defekte eller forurenede remedier inden dialysen er startet og hvis du kasserer disse



Obstipation

For at dialysen skal fungere skal obstipation forebygges og brug af laksantia er ofte nødvendig for at opnå regelmæssig afføring



VAS-Regula®

AFFØRINGS-SKEMA

gerdjohansen.dk

FORSTOPPELSE (afføringstype 1, 2, 3)

DIARÉ (afføringstype 5, 6, 7)



Type 1
Forstoppelsesdiaré



Type 2
Hårde knolde



Type 3
Hårde pølser



Type 4
Normale pølser



Type 5
Pølser, tynd afføring



Type 6
Grødet afføring



Type 7
Vandtynd diaré

UDSKILLELSES-TYPER

Kan ikke udskille afføring
Type 8

Svært at udskille afføring
Type 9

Normal udskillelse
Type 10

Svært at nå på toilettet
Type 11

Kan ikke holde på afføring
Type 12

Eksempel på din registrering: Afførings-type 4 / udskillelSES-type 10 (Normal konsistens / normal udskillelse) 4/10

Målet er: afføring 2 gange dagligt med type 6/10 (grødet afføring/normal udskillelse)

Kost og Medicin

Kost, vær opmærksom på eventuelt

- Kosttilskud
- Kostrestriktioner
- Væskerestriktioner

Medicin

- Nyrespecifikke præparater udleveres eller bestilles i ambulatoriet



Varebestilling og opbevaring af remedier

- Hjemmeplejen er ansvarlig for bestilling af væsker, remedier og medicin
- Vælg evt. 2-3 personer, som har ansvaret for dette
- Dialysevæsker og remedier skal opbevares tørt og frostfrit



Bortskaffelse af affald

- Dialysekasser
- Affald fra dialysen



Kontakt os ved

- Væsentlige vægtændringer
- Væsentlig BT ændring
- Symptomer på over- eller dehydrering
- Sterilitetsbrud
- Den mindste mistanke om peritonitis
- Tegn på exit-site infektion
- Maskinproblemer
- Tvivlsspørgsmål



Kommunikation mellem sygehus og hjemmepleje

- Patienten medbringer ved ambulante kontroller og indlæggelser, dialyseskema og evt. bestilling af medicin og remedier.
- Korrespondancer
- Telefon



Huskeliste til underviseren

- Uddelingskopier
- Træningsguide
- Claria HomeChoice manual
- Instruks til forbindsskift
- Patientens dialyseprogram
- Dialyseskema
- Medicinliste
- Pjece om bestilling af varer
- Bestillingsseddel
- HomeChoice Claria
- Modem
- Remedier til én dialysebehandling herunder udløbspose og patientslange til fiktiv dialyse
- P-kateter
- Patientslange
- Forklæde
- Remedier til forbindsskift
- Comburtest
- Prøvepose
- Udløbsremedier

