



# Tværasektorielt forløbsprogram for mennesker med diabetes – samarbejde og kommunikation

Region Syddanmark  
og de 22 kommuner



**Titel**

Tværasektorielt forløbsprogram for mennesker med diabetes  
– samarbejde og kommunikation

© Region Syddanmark og de syddanske kommuner, 2018

Publikationen kan frit refereres med tydelig kildeangivelse

Region Syddanmark

Damhaven 12

7100 Vejle

[www.rsyd.dk/kronisksygdom](http://www.rsyd.dk/kronisksygdom)

**Ikrafttræden**

Forløbsprogrammet er godkendt af Sundhedskoordinationsudvalget og træder i kraft den 28. februar 2018.

**Emneord**

diabetes mellitus, type 1, type 2, forløbsprogram, forebyggelse, rehabilitering, tidlig opsporing, kommunikation, patientinddragelse

Version 1.0

Februar 2018

Dansk sprog

Udgivelse i PDF-format

Grafisk tilrettelæggelse:

Lisette Lund, Grafisk Service, Region Syddanmark

Udgivet af:

Region Syddanmark

Elektronisk ISBN 978-87-92217-60-8

# Forord

Diabetes er en kronisk sygdom med store menneskelige og økonomiske omkostninger. Ifølge tal fra Sundhedsstyrelsen og Diabetesforeningen er omkring 320.000 danskere diagnosticeret med diabetes, heraf har langt størstedelen type 2-diabetes. Hertil kommer, at yderligere 60.000 danskere har diabetes uden at vide det, og ca. 300.000 skønnes at have prædiabetes. Der er derfor en stor gruppe af danskere, som endnu ikke er udredt og sat i behandling for deres sygdom.

Type 2-diabetes kan i høj grad forebygges, derfor har vi i dette nye forløbsprogram sat fokus på, hvordan vi kan styrke samarbejdet mellem kommuner, sygehuse og almen praksis, når det handler om forebyggelse. Vi har beskrevet samarbejdet om den tidlige opsporing, som er vigtig for at kunne sikre den rette behandling og derved forebygge senkomplikationer.

Mennesker med diabetes har en unik viden om deres eget sygdoms- og behandlingsforløb, de kender deres egne behov og præferencer. Derfor er det vigtigt, at vi inddrager dem. Vi skal lytte til dem og gøre brug af deres viden og ressourcer, når vi udvikler vores sundhedsvæsen.

Det har vi gjort i udviklingen af dette forløbsprogram for diabetes. Forløbsprogrammet er blevet til på baggrund af en proces, hvor mennesker med diabetes sammen med deres pårørende og sundhedsprofessionelle fra kommuner, sygehuse og almen praksis har drøftet deres oplevelser og erfaringer med det syddanske sundhedsvæsen. I fællesskab er de kommet med anbefalinger og løsninger til, hvordan vi kan skabe mere sammenhængende patientforløb, hvor brugerne bliver inddraget.

Et eksempel er at den patientuddannelse for diabetes, som hidtil har ligget på sygehusene, med vedtagelsen af dette forløbsprogram flyttes ud til kommunerne. Dels fordi det vurderes fagligt muligt og patientsikkerheds mæssigt forsvarligt, dels fordi borgerne ønsker at kunne deltage i uddannelses- og træningstilbud tættere på, hvor de bor.

Forløbsprogrammet skal være et af de vigtigste værktøjer, der sikrer, at sundhedsprofessionelle i kommuner, almen praksis og på sygehuse i fællesskab leverer høj og ensartet kvalitet i de samlede behandlings- og rehabiliteringsforløb – og at borgerne inddrages mest muligt.

---

Bo Libergren  
Formand for Sundhedskoordinationsudvalget

Henning Ravn  
Næstformand for Sundhedskoordinationsudvalget

# Indholdsfortegnelse

	<b>Forord</b> . . . . .	<b>3</b>
<b>1</b>	<b>Introduktion</b> . . . . .	<b>6</b>
	<b>FOREBYGGELSE OG TIDLIG OPSPORING</b>	
<b>2</b>	<b>Borgerrettet forebyggelse i kommunen</b> . . . . .	<b>11</b>
	Kommunen . . . . .	11
	Henvisning fra almen praksis og sygehuset til kommunale forebyggelsestilbud . . . . .	11
<b>3</b>	<b>Tidlig opsporing af diabetes</b> . . . . .	<b>13</b>
	Almen praksis . . . . .	14
	Kommunen . . . . .	17
	Sygehuset. . . . .	17
	<b>RISIKOVURDERING</b>	
<b>4</b>	<b>Løbende risikovurdering i almen praksis og på sygehuset.</b> . . . . .	<b>18</b>
	Vurdering af rette behandler ved type 1-diabetes . . . . .	19
	Vurdering af rette behandler ved type 2-diabetes . . . . .	19
	Vurdering af rette behandler ved øvrige diabetesformer . . . . .	20
	Vurdering af behov for rehabilitering . . . . .	21
	Vurdering af behov for særlig støtte . . . . .	21
	Andre genetiske diabetesformer . . . . .	25
	<b>RETNINGSLINJER FOR SAMARBEJDE OG KOMMUNIKATION</b>	
<b>5</b>	<b>Udredning og diagnosticering i almen praksis og på sygehuset</b> . . . . .	<b>25</b>
	Almen praksis . . . . .	27
	Sygehuset. . . . .	28
<b>6</b>	<b>Borgerens kontakt til apoteket.</b> . . . . .	<b>29</b>
<b>7</b>	<b>Udlevering af hjælpemidler og udbetaling af tilskud.</b> . . . . .	<b>31</b>
<b>8</b>	<b>Opfølgning og årskontrol i almen praksis for borgere med type 2-diabetes</b> . . . . .	<b>33</b>
<b>9</b>	<b>Ambulant behandling og kontrol i sygehusambulatoriet</b> . . . . .	<b>35</b>
	Kommunikation mellem sygehuset og almen praksis. . . . .	35
	Kommunikation mellem sygehuset og kommunen . . . . .	35

# Indholdsfortegnelse

	<b>RETNINGSLINJER FOR SAMARBEJDE OG KOMMUNIKATION</b>	
<b>10</b>	<b>Påbegyndelse og afslutning af forebyggelsestilbud i kommunen . . . . .</b>	<b>37</b>
	Henvisning fra almen praksis og sygehuset til forebyggelsestilbud i kommunen . . . . .	37
	Afklarende samtale i kommunen . . . . .	37
<b>11</b>	<b>Sygdomsmestring i kommunen . . . . .</b>	<b>39</b>
	Henvisning fra almen praksis og sygehuse til tilbud om sygdomsmestring . . . . .	40
<b>12</b>	<b>Fysisk træning i kommunen . . . . .</b>	<b>41</b>
<b>13</b>	<b>Rygestop i kommunen . . . . .</b>	<b>43</b>
	Henvisning fra almen praksis og sygehuse til rygestop i kommunen . . . . .	43
<b>14</b>	<b>Ernæringsindsatser i kommunen, almen praksis og på sygehuset . . . . .</b>	<b>44</b>
	Ernæringsindsats på sygehuset og i almen praksis. . . . .	44
	Ernæringsindsats i kommunen . . . . .	45
<b>15</b>	<b>Indlæggelse på sygehuset. . . . .</b>	<b>46</b>
	Almen praksis . . . . .	46
	Kommunen . . . . .	46
	Sygehuset. . . . .	46
<b>16</b>	<b>Udskrivelse fra sygehuset . . . . .</b>	<b>48</b>
	Kommunikation mellem sygehuset og kommunen . . . . .	48
	Kommunikation mellem sygehuset og almen praksis. . . . .	49
<b>17</b>	<b>Graviditetsdiabetes . . . . .</b>	<b>51</b>
	Kommunikation mellem sygehuset og kommunen . . . . .	52
	Kommunikation mellem sygehuset og almen praksis. . . . .	52
<b>18</b>	<b>Børn og unge med diabetes . . . . .</b>	<b>53</b>
	Kommunikation mellem børneambulatoriet og kommunen . . . . .	53
	Støtte i kommunen . . . . .	54
	Almen praksis . . . . .	54
<b>19</b>	<b>Plejeindsatsen i kommunen . . . . .</b>	<b>55</b>
	<b>Bilag 1 – Henvisning til kommunale forebyggelsestilbud . . . . .</b>	<b>57</b>
	<b>Bilag 2 – Befordring . . . . .</b>	<b>58</b>



# 1 | Introduktion

## Baggrund

Siden Sundhedsloven og de første sundhedsaftaler i 2007 har aktørerne i det syddanske sundhedsvæsen haft et særligt fokus på at sikre sammenhængende patientforløb. Samarbejdet mellem de syddanske kommuner, sygehuse og almen praksis er gradvist styrket hen over årene.

I 2010 blev det første tværsektorielle forløbsprogram for mennesker med type 2-diabetes i Syddanmark vedtaget. Sammen med forløbsprogrammer for borgere med KOL, hjertekar-sygdom og ryglidelser skulle dette styrke den samlede indsats for borgere med kroniske sygdomme.

Forudsætningerne for at tilrettelægge fremtidens indsats i Syddanmark for mennesker med diabetes har ændret sig siden det første forløbsprogram. Således har Sundhedsstyrelsen udarbejdet en generisk model for forløbsprogrammer for kronisk sygdom<sup>[1]</sup>, retningslinjer for udvalgte sundhedsfaglige indsatser ved rehabilitering til patienter med type 2-diabetes<sup>[2]</sup>, anbefalinger for tværsektorielle forløb for mennesker med type 2-diabetes<sup>[3]</sup> samt anbefalinger for forebyggelsestilbud til borgere med kronisk sygdom<sup>[4]</sup>. Dette forløbsprogram er funderet på disse nationale anbefalinger og retningslinjer.

Desuden er der sket en udvikling i sundhedsaftalerne mellem Region Syddanmark og de 22 kommuner. De første versioner af Sundhedsaftalen handlede bl.a. om opgavedeling mellem sektorer og kommunikation i sektorovergange, herunder IT-understøttelse af kommunikationen.

Den seneste Sundhedsaftale for perioden 2015-18 har et stærkt fokus på en rehabiliterende tilgang, hvor inddragelse af borgere og deres pårørende skaber sammenhæng mellem den sundhedsfaglige indsats og borgerens hverdagsliv, så indsatsen tilpasses borgeren og skaber mest mulig værdi for den enkelte.

De overordnede målsætninger i Sundhedsaftalen er et rehabiliterende samarbejde med borgeren, sundhed for alle og sundhed med sammenhæng. På den baggrund er det prioriteret i Sundhedsaftalen for 2015-18, at der skal udarbejdes nye forløbsprogrammer for en række diagnoser under titlen "Nye rammer for kronisk sygdom". Som et første skridt er der udviklet og vedtaget en **generisk model**, som sætter rammen for udvikling af en række nye forløbsprogrammer.

## Formål med forløbsprogrammet

Dette forløbsprogram beskriver den tværfaglige, tværsektorielle og koordinerede sundhedsfaglige indsats, som kommunerne, almen praksis, sygehusene og apotekerne i Syddanmark yder i samarbejde med borgere med type 1- og type 2-diabetes. Forløbsprogrammets vigtigste fokus er dels aktørernes samarbejde, koordinering og kommunikation, dels inddragelse af borgere med diabetes og deres pårørende. Programmet gennemgår ikke de specifikke kliniske/faglige retningslinjer for den monosektorielle behandlings- og rehabiliteringsindsats. Det forventes, at alle relevante aktører har opdateret viden om disse uafhængigt af forløbsprogrammet .

KLIK PÅ DE GRØNNE HYPERLINKS 

- 1 Sundhedsstyrelsen (2012) – [Forløbsprogrammer for kronisk sygdom – den generiske model](#).
- 2 Sundhedsstyrelsen (2015) – [NKR: Udvalgte sundhedsfaglige indsatser ved rehabilitering til patienter med type 2-diabetes](#).
- 3 Sundhedsstyrelsen (2017) – [Anbefalinger for tværsektorielle forløb for mennesker med type 2-diabetes](#).
- 4 Sundhedsstyrelsen (2016) – [Anbefalinger for forebyggelsestilbud til borgere med kronisk sygdom](#).



### Formålet med dette forløbsprogram er at sikre:

- Høj og ensartet kvalitet af den samlede behandlings- og rehabiliteringsindsats for borgere med diabetes i det syddanske sundhedsvæsen
- Sammenhæng i borgernes forløb
- Inddragelse af borgerne og deres pårørende
- Hensigtsmæssig udnyttelse af ressourcerne i det syddanske sundhedsvæsen

### Målgruppe for forløbsprogrammet

Målgruppen for forløbsprogrammet er alle syddanske borgere med diabetes uanset sygdommens sværhedsgrad (type 1- og type 2-diabetes samt øvrige diabetesformer) samt borgere i risiko for at udvikle diabetes. I dette forløbsprogram anvendes den brede betegnelse "borgere med diabetes". Hvor der er særskilte retningslinjer mv. for hhv. type 1- og 2-diabetes, nævnes de separat.

Borgere med diabetes har forskellige behov, og deres forløb skal tilrettelægges herefter. Derfor er det borgerens individuelle situation og sygdomsbillede, som er udgangspunktet for den samlede indsats.

Programmet gælder i alle de 22 syddanske kommuner, for de praktiserende læger i regionen, de fire somatiske sygehusenheder og psykiatrisygehuset. Forløbsprogrammet henvender sig til sundhedsprofessionelle og ledere i kommuner, almen praksis, på sygehuse og apoteker, der i deres arbejde er i kontakt med borgere med diabetes.

Det gælder både sundhedsprofessionelle, der har borgere med type 1- eller type 2-diabetes som en primær målgruppe, og sundhedsprofessionelle, der mere sporadisk møder borgere med diabetes som led i deres arbejde.

### Forløbsprogrammets anvendelse

Forløbsprogrammet er et handlingsorienteret dokument, der beskriver aktørernes opgaver og roller i samarbejdet og i kommunikationen om behandlings- og rehabiliteringsindsatsen for mennesker med type 1- og type 2-diabetes. Forløbsprogrammet er bygget op omkring specifikke situationer, hvor mennesker med type 1- og type 2-diabetes er i kontakt med sundhedsvæsenet (fx årskontroller og konsultationer i almen praksis, deltagelse i kommunale forebyggelsestilbud, ambulans behandling og kontrol i sygehusambulatoriet etc.). Programmet beskriver roller og opgaver for hver af de involverede aktører i disse situationer.

### Derfor kan forløbsprogrammet både bruges som:

- Et opslagsværk i det daglige arbejde
- Et udgangspunkt for at udarbejde sektorspecifikke instrukser mv.
- Et værktøj til den mere overordnede planlægning af den mono- og tværsektorielle indsats for mennesker med type 1- og type 2-diabetes.

Enkelte afsnit – bl.a. afsnittene om borgerrettet forebyggelse og tidlig opsporing – er ikke bygget op om specifikke kontakter mellem borgere og sundhedsprofessionelle og kræver derfor en større grad af lokal opfølgning, før programmets intentioner kan omsættes til systematisk handling.

### Udarbejdelse af forløbsprogrammet

Dette forløbsprogram er, ligesom det allerede godkendte forløbsprogram for mennesker med KOL, tilblevet i en struktureret, organisatorisk brugerinddragelsesproces.

Således er der afviklet to workshops, hvor borgere, pårørende og sundhedsprofessionelle fra sygehusene, almen praksis og kommuner har været i dialog om deres oplevelser af og holdninger til det syddanske sundhedsvæsens håndtering af mennesker med type 1- og type 2-diabetes.

Processen har bidraget til, at forløbsprogrammet sætter fokus på kommunikation mellem sundhedsprofessionelle og borgere/pårørende samt systematisk inddragelse af borgere/pårørende i eget forløb, idet der opleves det største behov for at styrke indsatsen på disse områder.

### Implementering, monitorering og opdatering af forløbsprogrammet

I tilknytning til forløbsprogrammet er der udarbejdet en separat implementeringsplan, som findes på [Region Syddanmarks hjemmeside](#).

Følgegruppen for Forebyggelse monitorerer forløbsprogrammet løbende for at afdække dets implementeringsgrad og effekter. Resultaterne af monitoreringen vil blive forelagt Sundhedskoordinationsudvalget én gang om året.

Forløbsprogrammet opdateres på baggrund af monitoreringens resultater, og når der sker større nationale og lokale ændringer i samarbejdet om forløb for mennesker med type 1- og type 2-diabetes. Det Administrative Kontaktforum er ansvarlig for at sikre, at forløbsprogrammet er ajourført og tidssvarende.

Der er i efteråret 2017 indgået en ny overenskomst for almen praksis 2018-2020 (OK18). OK18 betyder bl.a. ændringer på diabetesområdet. Ændringer, som står over for at blive implementeret fra starten af 2018 og i en periode frem, er integreret i dette forløbsprogram (fx arbejdsdeling og samarbejde mellem almen praksis og diabetesambulatorier om patienter med type 2-diabetes).

De ændringer, der følger af OK18, og som kræver en betydelig udviklingsindsats, før de er klar til implementering, er ikke integreret i forløbsprogrammet endnu. Det gælder fx udarbejdelse af elektroniske forløbsplaner i almen praksis, hvor den digitale løsning ikke er udviklet, samt epikriser, der med rødt, gult eller grønt flag markerer behovet for opfølgning hos almen praksis – her er den digitale løsning heller ikke udviklet. Forløbsprogrammet tilpasses disse rammer for diabetesindsatsen, når løsningerne er udviklet og er klar til implementering.

Ud over overenskomsten for almen praksis pågår der andre initiativer, hvis løsninger løbende kan indarbejdes i forløbsprogrammet i takt med, at der skabes stigende evidens for løsningernes effekt i form af øget behandlingskvalitet, patienttilfredshed, ressourceoptimering etc.



Blandt initiativerne kan nævnes:

#### **Steno Diabetes Center Odense (SDCO):**

Forløbsprogrammet er lavet i en sideløbende og koordineret proces med udarbejdelsen af en drejebog for etableringen af SDCO. SDCO forventes at skabe evidens for nye løsninger inden for bl.a. opsporing og behandling af diabetes samt ny viden om organisering af det tværsektorielle samarbejde.

#### **Den nationale diabetesbehandlingsplan:**

Sundheds- og Ældreministeriet har lanceret en national diabetesbehandlingsplan i november 2017. Handlingsplanen rummer en række initiativer inden for bl.a. forebyggelse, tidlig opsporing, en styrket indsats for børn og unge samt mere individualiseret behandling. Initiativerne i den nationale diabetesbehandlingsplan ligger i høj grad i tråd med intentionerne i forløbsprogrammet. Diabetesbehandlingsplanen og de økonomiske midler, der medfølger, kan bidrage til at understøtte implementering af forløbsprogrammet.

#### **Patientrapporterede oplysninger (PRO-data):**

Der pågår i sundhedsvæsenet en række indsatser, der har til formål at inkludere patienternes egne oplevelser og målinger af livskvalitet, funktionsniveau, helbred mv. (patientrapporterede oplysninger eller PRO-data) aktivt i deres forløb. Disse data har til formål at understøtte kvalitetsudviklingen af behandlings- og rehabiliteringsforløbene på tværs af sektorer.

#### **Telemedicin:**

Telemedicinske løsninger betragtes som et vigtigt element i fremtidens borgernære sundhedsvæsen og i det tværsektorielle samarbejde om mennesker med type 1- og type 2-diabetes. Telemedicin tillader tidstro dataudveksling, kommunikation og monitorering, hvilket muliggør koordinerede parallelle behandlings- og rehabiliteringsindsatser på tværs af sektor og aktører.

#### **Komorbidity og parallelle indsatser**

Flere danskere lever med mere end én kronisk sygdom. Forløbsprogrammet omhandler indsatsen for mennesker med diabetes, men berører kort behovet for at koordinere behandlings- og rehabiliteringsindsatser for mennesker med flere samtidige sygdomme – fx på tværs af sygehusafdelinger.

Det stiller større krav til kommunikation og koordination internt og på tværs i sundhedsvæsenet.

Forløbsprogrammet har også fokus på, at kommuner, almen praksis og sygehuse ved behov skal igangsætte indsatser parallelt ifm. behandling, rehabilitering og særlig støtte for borgere med type 1- og type 2-diabetes.

#### **Inddragelse af borgere og pårørende**

Et vigtigt element i dette forløbsprogram er at sikre, at borgere og pårørende inddrages i hele forløbet. Inddragelse af borgeres viden og ressourcer, både i udvikling af sundhedsvæsenets ydelser overordnet og i de individuelle forløb, kan medvirke til øget kvalitet i behandlingen og større tilfredshed<sup>[5]</sup>. Den enkelte borger har en unik viden om sit eget sygdoms- og behandlingsforløb og om sine behov og præferencer, hvilket kan have betydning for, i hvilket omfang en konkret behandling vil gavne. Inddragelse af pårørende kræver borgerens accept.

Ved i højere grad at indgå i dialog om, hvilken behandling, der passer bedst til borgerens liv og individuelle præferencer, kan man forbedre muligheden for, at eksempelvis medicinen tages rigtigt, behandlingsanvisninger overholdes, og at borgeren kan forstå og handle relevant på sine sygdomssymptomer.

<sup>5</sup> Freil M & Knudsen JL (2009) – Brugerinddragelse i Sundhedsvæsenet. Ugeskrift for Læger 171(20), 1694.

Undersøgelser dokumenterer således på tværs af sygdomme, at borgere, der er inddraget i beslutninger om behandlingsvalg, målbeskrivelser og tilrettelæggelsen af behandlingsforløb:

- Har mere viden om deres sygdom og stiller flere spørgsmål
- Har større selvtillid, styrket tro på egen evne til at håndtere sygdom og øget livskvalitet
- Følger behandlingsanvisninger bedre (øget compliance)<sup>[6,7]</sup>.

Desuden kan inddragelse medvirke til at sikre en tidlig behandlingsindsats, når det er væsentligt<sup>[8,9]</sup>. Undersøgelser peger tillige på, at inddragelse kan reducere det samlede ressourceforbrug på nogle områder, idet patienter, der inddrages, i højere grad vælger mindre indgribende behandling<sup>[6]</sup>. Ved behandling af borgere med type 1- og type 2-diabetes er inddragelse særlig relevant, dels fordi type 1- og type 2-diabetes er kroniske sygdomme, som borgeren normalt lever med i mange år, dels fordi en stor del af behandlingen af type 1- og type 2-diabetes foretages af borgeren selv eller dennes pårørende i eget hjem.

Set i lyset af de kendte effekter af inddragelse giver det derfor god mening at tilstræbe, at borgere med type 1- og type 2-diabetes og deres pårørende så vidt muligt er med til at træffe beslutninger om, hvilken behandling og hvilke understøttende tiltag de bør tilbydes. Det kan eksempelvis være valg af forebyggelsestilbud som ernæringsindsats og træning, eller valg af medicinsk behandling, hvor der fx findes flere forskellige typer behandling med god forventet effekt, men med forskellige bivirkninger og indvirkning på borgerens hverdag.

Sundhedsprofessionelle og borgere har ikke altid samme opfattelse af, hvad der er vigtigt at tale om på givne tidspunkter i behandlings- og rehabiliteringsforløbet. Det kan være svært at modtage og reagere på information, hvis borgeren ikke synes, det er det vigtigste, der bliver talt om. Derfor er der i forløbsprogrammet markeret konkrete eksempler på, hvordan sundhedsprofessionelle kan inddrage borgere og pårørende i forskellige situationer, hvor mennesker med type 1- og type 2-diabetes er i kontakt med sundhedsvæsenet.

Disse eksempler er baseret på konkrete oplevelser, erfaringer og ønsker fra borgere med diabetes og deres pårørende.

---

6 Coulter A (2012) – Patient Engagement – What Works?. The journal of Ambulatory Care Management, 35(2):80-89.

7 Stacey D et al (2014) – Decision aids for people facing health treatment or screening decisions (Review). The Cochrane Collaboration.

8 Buhse S et al. (2015) – Informed shared decision-making programme on the prevention of myocardial infarction in type 2-diabetes: a randomised controlled trial. BMJ Open. Nov 13;5(11):e009116.

9 Serrano, V et al (2016) – Shared decision-making in the care of individuals with diabetes, Diabetes Medicine. Jun;33(6):742-51.

## 2 | Borgerrettet forebyggelse i kommunen

Sundhedslovens § 119 stk. 1 og 2 danner det overordnede udgangspunkt for arbejdet med forebyggelse i kommunerne. Kommunerne har således ansvaret for at skabe rammer for en sund levevis hos borgerne og for at etablere forebyggende og sundhedsfremmende tilbud. Derudover har en række andre love også betydning for den borgerrettede forebyggelse, særligt rammer for fysisk aktivitet (Folkeoplysningsloven, Folkeskoleloven, Planloven m.fl.).

### Kommunen

Type 1-diabetes kan på nuværende tidspunkt ikke forebygges, da det ikke er sikkert, hvilke miljømæssige faktorer, der spiller en rolle i patogenesen<sup>[10]</sup>. Udvikling af type 2-diabetes kan skyldes både arvelige faktorer, uhensigtsmæssig livsstil og overvægt samt kombinationer heraf<sup>[11]</sup>. Kommunen har med sin borgerrettede forebyggelsesindsats en vigtig opgave i at støtte borgerne i at skabe sunde vaner tidligt i livet og i at ændre og fastholde nye sunde vaner senere i livet, således at type 2-diabetes og andre livsstilsrelaterede sygdomme kan forebygges.

For at sikre en solid indsats for at forebygge type 2-diabetes bør kommunerne leve op til anbefalingerne på grundniveau i [Sundhedsstyrelsens forebyggelsespakker om henholdsvis fysisk aktivitet, mad og måltider samt overvægt](#).

Risikofaktorerne for at udvikle type 2-diabetes forekommer i højere grad i nogle grupper i samfundet end andre. Uligheden hænger sammen med uddannelsesniveau, tilknytning til arbejdsmarkedet, køn, civilstatus, bopæl, etnicitet mv.<sup>[12]</sup>. Kommunen skal derfor tilrettelægge sin forebyggende indsats, så den tager særligt højde for denne sociale ulighed.

### Henvisning fra almen praksis og sygehuset til kommunale forebyggelsestilbud

Mange kommuner tilbyder gratis forebyggende tilbud til borgere, der er i risiko for fx at udvikle diabetes (tilbud om motion, kost, væggtab, rygestop mv.). Tilbuddene fremgår af [www.sundhed.dk](http://www.sundhed.dk). Kommunens beskrivelse af tilbuddene er fagligt opdateret og retvisende.



### Patienterne anbefaler

- Styrk samarbejdet på tværs af kommunens forvaltninger
- Lav forebyggelsen, der hvor vi allerede kommer i forvejen
- Skab rammer for mere bevægelse i institutioner og skoler
- Inddrag foreningerne i det sundhedsfremmende arbejde
- Vær opmærksom på risikofaktorer for diabetes hos børn – fx ved besøg hos sundhedsplejersken og tandplejen
- Husk familien i de forebyggende samtaler

<sup>10</sup> Sundhed.dk (2016) – [Lægehåndbogen](#).

<sup>11</sup> Sundhedsstyrelsen (2017) – [Anbefalinger for tværsektorielle forløb for mennesker med type 2-diabetes](#).

<sup>12</sup> Sundhedsstyrelsen (2011) – [Ulighed i sundhed – Årsager og indsatser](#).



For borgere med diabetes og andre kroniske sygdomme kan det være en stor beslutning at takke ja til et kommunalt forebyggelsestilbud. Derfor er det en stor hjælp, når den sundhedsprofessionelle i almen praksis og på sygehuset taler med borgeren om muligheden for at deltage i et tilbud og om borgerens motivation for at deltage. De sundhedsprofessionelle kan ligeledes involvere borgere og deres pårørende med **værktøjer som fælles beslutningstagning og lignende.**

Henvisningen fra sygehus og almen praksis sker elektronisk og bør fortrinsvis ske via MedCom-standarden "kommunehenvisning" (REF01) (**bilag 1**). Henvisning sker ikke direkte til de enkelte tilbud, men til en afklarende samtale, hvor kommunen i dialog med borgeren tilrettelægger det videre forløb.



### 3 | Tidlig opsporing af diabetes

Det er vigtigt at opspore og reagere på diabetes så tidligt som muligt for at iværksætte behandling og livsstilsændringer, der kan stabilisere sygdommen og reducere risikoen for alvorlige komplikationer.

Sygehuse, kommuner og almen praksis samt borgeren selv har et fælles ansvar for, at sygdommen opspores og diagnosen stilles så tidligt som muligt.

Alle sundhedsprofessionelle skal i deres kontakt med borgere være opmærksomme på kliniske symptomer og risikofaktorer for diabetes. Ved begrundet mistanke om diabetes bør sundhedsprofessionelle i alle sektorer under normale omstændigheder iværksætte eller

henvise til undersøgelse med henblik på diagnosticering, også selvom den primære kontakt vedrører noget andet.



#### Kliniske symptomer på diabetes <sup>[14]</sup>

- Øget tørst
- Hyppig vandladning
- Genital kløe
- Uforklaret vægttab
- Sløret syn
- Træthed
- Infektioner i hud og slimhinder

#### Kendetegn ved type 1- og type 2-diabetes <sup>[13]</sup>



	Type 1-diabetes	Type 2-diabetes
Vægt	Oftest normalvægtige	Ca. 80% er overvægtige
Insulinproduktion	Ophørt (< 10% af normal produktion)	Insulinresistens Insulinproduktionen er ofte høj
Alder	Oftest < 30 år ved debut	> 40 år ved debut, dog forekommer der tilfælde helt ned til børnealderen
Symptomer	Opstår akut/subakut	Udvikler sig langsomt
Arvelighed	Ca. 2-5% (når én af forældrene eller søskende har type 1-diabetes)	Ca. 40% (når én af forældrene eller søskende har type 2-diabetes)

Andre sjældnere undertyper af diabetes kan have forskellige kendetegn, der ikke gennemgås særskilt i dette forløbsprogram.

<sup>13</sup> DiabetesUdvalg Region Syddanmark (2016) – [Diabeteshåndbog – praktisk diabetespleje og -behandling i Region Syddanmark](#).

<sup>14</sup> DiabetesUdvalg Region Syddanmark (2016) – [Diabeteshåndbog – praktisk diabetespleje og -behandling i Region Syddanmark](#).



Symptomerne på højt blodsukker er de samme ved type 1- og type 2-diabetes, men symptomerne viser sig hurtigere og kraftigere ved type 1-diabetes, hvorimod de "kommer snigende" ved type 2-diabetes. Hvis symptomerne på type 1-diabetes ikke bliver opdaget, diagnosticeret og behandlet, kan de udvikle sig til opkastning, mavesmerter, væsketab og evt. bevidsthedstab.

Man ved endnu ikke, hvorfor type 1-diabetes opstår, men at risikoen bl.a. er forbundet med arv og gener. For type 2-diabetes gælder det, at arv og livsstil er årsag til udvikling af sygdommen.

### Almen praksis

Den praktiserende læge spiller en vigtig rolle i at opspore diabetes tidligt pga. almen praksis' store kontaktflade til borgerne.

Hvad angår type 2-diabetes baserer den praktiserende læge sin opsporingsindsats på opportunistisk screening. Det vil sige, at når patienter med kliniske symptomer på eller risikofaktorer for udvikling af diabetes henvender sig, herunder af anden årsag, tilbyder almen praksis undersøgelse for diabetes.

Dansk Selskab for Almen Medicin anbefaler, at tidlig opsporing for diabetes kobles med vurdering af patienters individuelle kardiovaskulære risikoprofil via SCORE-systemet<sup>[15]</sup> (Systematic Coronary Risk Evaluation).

### Sygdomme og risikofaktorer associeret med en høj risiko for type 2-diabetes

- Hjerte-karsygdomme
- Hypertension
- Dyslipidæmi
- Familiær disposition
- Tidligere graviditetsdiabetes
- Polycystisk ovariesyndrom (PCOS)
- Etnisk disposition
- Visse farmaka
- Forekomsten af  $\geq 2$  øvrige risikofaktorer
  - Overvægt
  - Høj alder
  - Lavt aktivitetsniveau
  - Rygning
  - Familiær disposition for hjerte-karsygdom (førstegangsslægtninge)
  - Mikroalbuminuri

Til det formål har Dansk Selskab for Almen Medicin udviklet et udredningskema som vist på næste side.



#### TYPE 1

Hvis en mor har type 1-diabetes, er risikoen for, at hendes barn får sygdommen ca. 2%.

Hvis en far har type 1-diabetes, er risikoen for, at hans barn får sygdommen ca. 5%.

Hvis begge forældre har type 1-diabetes, er risikoen for at deres barn får sygdommen ca. 5-20%.

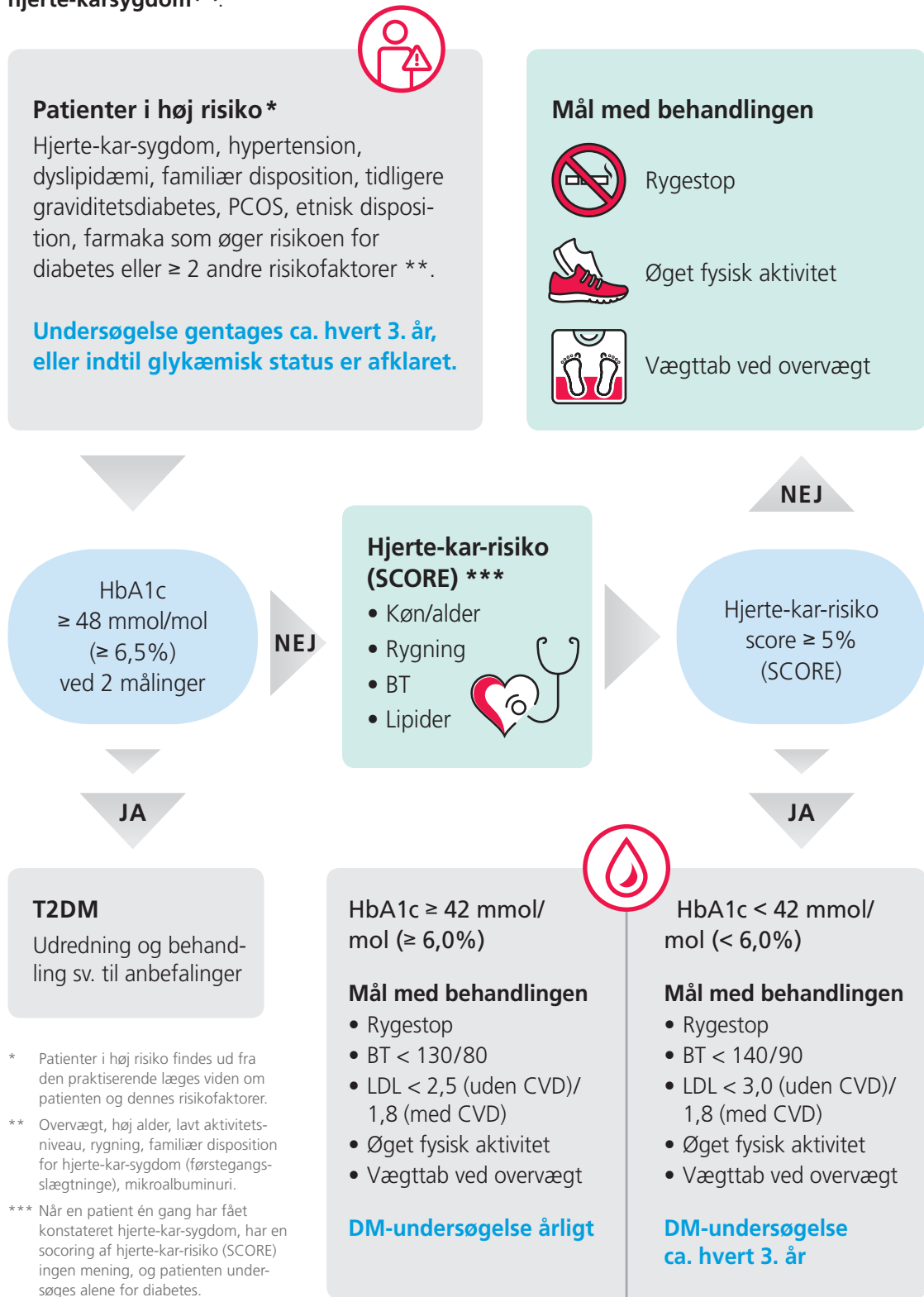
#### TYPE 2

Hvis en forældre har type 2-diabetes, er risikoen for, at barnet får sygdommen 40%.

Hvis begge forældre har type 2-diabetes, er risikoen for, at barnet får sygdommen 80%.

<sup>15</sup> Systematic Coronary Risk Evaluation (SCORE) er tilgængelig på [www.heartscore.org](http://www.heartscore.org).

## Udredningskema for opsporing af personer med diabetes og/eller forhøjet risiko for hjerte-karsygdom <sup>[16]</sup>.



<sup>16</sup> Dansk Selskab for Almen Medicin (2012) – Type 2-diabetes – et metabolisk syndrom.

Af udredningsskemaet fremgår det, at patienter med:

- højt langtidsblodsukker (HbA<sub>1c</sub> ≥ 48 mmol/mol), bekræftet ved to separate blodprøver, har diabetes og skal tilbydes udredning og behandling iht. gældende retningslinjer.
- lavt langtidsblodsukker (HbA<sub>1c</sub> < 42 mmol/mol) bør tilbydes en indsats, der differentieres efter deres samlede risiko for hjerte-karsygdom.
- langtidsblodsukker mellem 42-47 mmol/mol og en øget risiko for hjerte-kar-sygdom (> 5% SCORE) med fordel kan tilbydes rehabilitering på lige fod med mennesker med diabetes, dog uden blodsukkersænkende lægemidler.

Når patienter identificeres med risiko for at udvikle diabetes, tilbydes de undersøgelse for diabetes med varierende intervaller.

Patienter i risiko for at udvikle diabetes tilbydes udredning med ca. et års mellemrum, når patienten er kendt med:

- hjerte-karsygdom,
- øget risiko (> 5% SCORE) for hjerte-kar-sygdom og et langtidsblodsukker HbA<sub>1c</sub> mellem 42-47 mmol/mol
- eller i fast behandling med farmaka, der øger risikoen for diabetes (fx prednisolon eller antipsykotika)

Almen praksis tilbyder udredning med ca. tre års mellemrum til patienter i risiko for at udvikle diabetes, når patienten er kendt med:

- øget risiko (> 5% SCORE) for hjerte-kar-sygdom og et lavere langtidsblodsukker (HbA<sub>1c</sub> < 42 mmol/mol)
- familiær disposition til diabetes (førstegrads-slægtning)
- tidligere graviditetsdiabetes
- Polycystisk ovariesyndrom (PCOS)

Det er velkendt, at nogle etniske grupper har øget genetisk risiko for udvikling af type 2-diabetes, herunder indvandrere og efterkommere fra Asien, Afrika og Mellemøsten. Den praktiserende læge bør på baggrund af øvrige risikofaktorer og patientens alder (> 35 år) tilbyde løbende undersøgelse for diabetes efter lægens skøn. Ligeledes bør personer med svær psykisk sygdom følges tæt.

Mange patienter er kun i sporadisk kontakt med egen læge. Derfor kan almen praksis med fordel skærpe deres opmærksomhed på diabetes i forbindelse med følgende situationer:

- Fornyelse af recepter på p-piller
- Helbredsundersøgelse i forbindelse med kørekort

Den praktiserende læge adresserer uhensigtsmæssig livsstil og bør styrke patientens motivation til at ændre den samt tilbyde intervention, råd og vejledning<sup>[17]</sup>. Den praktiserende læge kan som en del af behandlingen elektronisk henvise til kommunale forebyggelsestilbud. Det bør fortrinsvis ske via MedCom-standarden "kommunehenvielse" (REF01) (bilag 1). Henvielse sker ikke direkte til de enkelte tilbud, men til en afklarende samtale, hvor kommunen i dialog med borgeren tilrettelægger det videre forløb. Almen praksis bør desuden tale med patienten om betydningen af arv for udvikling af diabetes.

<sup>17</sup> Dansk Selskab for Almen Medicin (1999) – [Den motiverende samtale](#).



## Kommunen

Kommunen spiller ligesom almen praksis en vigtig rolle i tidlig opsporing af diabetes. Kommunen har en stor kontakthorisont til borgerne på tværs af flere forvaltninger. Der er derfor et stort potentiale for at udvikle og forbedre opsporingsprocedurer i kommunerne og sikre samspillet med almen praksis.

Sundhedsstyrelsen anbefaler, at kommunen identificerer borgere i høj risiko for at udvikle type 2-diabetes<sup>[18]</sup>. Det kan med fordel ske på tværs af forvaltningsområder i et samarbejde med sundhedsområdet. Opportunistisk blod-sukkermåling frarådes, men der er udviklet et **valideret spørgeskema, som kan bruges til at identificere patienter i risiko for at udvikle diabetes**. Ved mistanke om diabetes skal borgeren altid anbefales at kontakte egen læge med henblik på videre undersøgelse. Vurderes borgeren ikke at have en risiko for at udvikle diabetes, men har borgeren en uhen-sigtsmæssig livsstil, kan kommunen med fordel have en dialog med borgeren om at deltage i kommunale forebyggelsestilbud, fx kost- og motionsvejledning, rygestop mv.

Borgere uden regelmæssig kontakt til det etablerede sundhedsvæsen er i risiko for ikke at blive udredt og sat i behandling. Det anbefales, at kommunerne målretter opsporingsinitiativer mod borgere tilknyttet arbejdsmarkedsområdet, væresteder, forsorgshjem mv., og at borgere i risiko for at udvikle diabetes hjælpes med at tage kontakt til almen praksis.

Det anbefales, at kommunerne, almen praksis og sygehusene i samarbejde organiserer og tilbyder opsporingsinitiativer. Der bør være et specielt fokus på at udføre opsporingsinitiativer målrettet etniske minoriteter, borgere med psykisk sygdom og sårbare borgere, eksempelvis i udsatte boligområder. Organiseringen af opsporingsinitiativer kan med fordel drøftes i de kommunalt-lægelige udvalg og de lokale samordningsfora.

Kommunen skal være opmærksom på opsporing af borgere med diabetes i forbindelse med gennemførelse af forebyggelses- og rehabiliteringstilbud for borgere med anden kronisk sygdom.

## Sygehuset

Der skal på sygehusene være en særlig opmærksomhed på kliniske symptomer på og risikofaktorer for diabetes. Det gælder særligt for patientgrupper, hvis medicin og eller sygdom giver patienten en særlig risiko for at udvikle type 2-diabetes som fx patienter i steroidbehandling (fx onkologiske patienter, patienter med KOL, visse reumatologiske patienter), transplantationspatienter i immunomodulerende behandling, psykiatriske patienter i behandling med visse antipsykotika og patienter med åreforkalkningssygdom og pancreas-sygdomme. Det kan også gælde fx i forbindelse med skadestuebesøg, akutte indlæggelser og ved undersøgelser forud for kirurgiske indgreb. Ved mistanke skal sygehuset måle langtids-blodsukker (HbA1c).

Generelt skal sygehuset vurdere patienters sundhedsmæssige risiko ud fra risikofaktorer og sundhedsadfærd. Sygehuset skal over for patienten påpege, når uhen-sigtsmæssig livsstil påvirker resultatet af behandlingen.

Sygehuset skal tilbyde patienter med uhen-sigtsmæssig livsstil, der kan påvirke den generelle helbredtstilstand, vejledning om forebyggelsesmuligheder og efter aftale med patienten hen-vise til kommunale forebyggelsestilbud som fx kostvejledning og rygestoptilbud. Henvi-sning til kommunernes forebyggelsestilbud sker via MedCom-standarden "kommunehenvi-sning" (REF01) (**bilag 1**). Henvi-sning sker ikke direkte til de enkelte tilbud, men til en afklarende sam-tale, hvor kommunen i dialog med borgeren tilrettelægger det videre forløb.

<sup>18</sup> Sundhedsstyrelsen (2017) – **Anbefalinger for tværsektorielle forløb for mennesker med diabetes**.

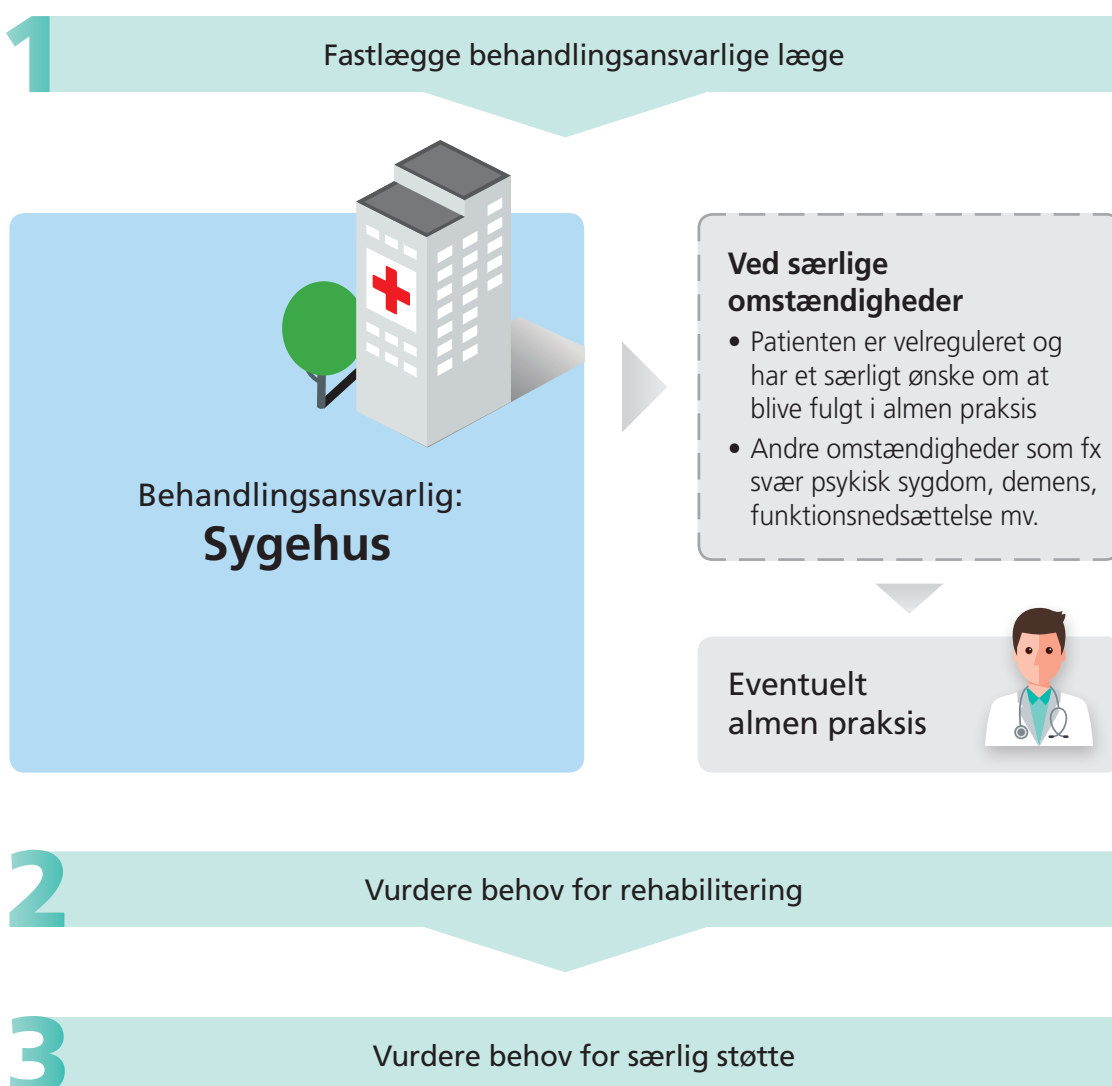
## 4 | Løbende risikovurdering i almen praksis og på sygehuset

Behandlings- og rehabiliteringsforløbet for patienter med diabetes indledes i almen praksis eller på sygehusene med diagnosticering, risikovurdering og fastlæggelse af rette behandler. Samtidig skal den praktiserende læge eller sygehuslægen i dialog med patienten vurdere, om patienten har behov for rehabilitering (fx et kommunalt forebyggelsestilbud) og særlig støtte i sit forløb. Opgavedelingen mellem almen praksis og sygehusene adskiller sig i

patientforløb for patienter med type 1- og 2-diabetes.

Ved diagnosticering og løbende herefter skal lægen med udgangspunkt i patientens aktuelle sygdomssituation vurdere og træffe beslutning om, hvem der er den rette behandler. Det sker ud fra kriterierne fremsat af Sundhedsstyrelsen og iht. den syddanske stratificeringsmodel for mennesker med type 2-diabetes.

**Figur 1: Vurdering af rette behandler ved type 1-diabetes**



### Vurdering af rette behandler ved type 1-diabetes

Patienter med type 1-diabetes følges i sygehusenes diabetesambulatorier (figur 1). I særlige tilfælde kan almen praksis overtage ansvaret som primær behandler, hvis egen læge og sygehusambulatoriet i fællesskab og i dialog med patient og evt. pårørende finder, at dette vil give patienten en bedre behandling. Det kan eksempelvis være patienter med dårlig compliance pga. svær psykisk sygdom, demens, funktionsnedsættelse mv. Det kan også gælde velregulerede patienter, der har et særligt ønske om at modtage behandling hos deres egen læge af fx geografiske årsager. I de tilfælde, hvor almen praksis er primær behandler, bør det aftales på patientniveau, hvordan almen praksis og sygehuset i fællesskab sikrer en tilstrækkelig behandlingsindsats.

### Vurdering af rette behandler ved type 2-diabetes

Type 2-diabetes behandles som udgangspunkt i almen praksis, og sygehusbehandling skal betragtes som en undtagelse i behandlingen af patienter med type 2-diabetes (figur 2). Det fremgår af tekstboks andetsteds på siden, hvilke undergrupper af type 2-diabetespatienter, der behandles på sygehuset.

Opstart af insulinbehandling kan dog ske enten hos almen praksis eller på sygehusambulatoriet. Med overenskomsten for almen praksis 2018-20 må det forventes, at opstart af insulinbehandling hen over overenskomstperioden i højere grad henlægges til almen praksis.

Den praktiserende læge følger og hjælper patienten til at nå de individuelle mål, der er fastsat i dialog mellem patient og læge. Fremover forventes dette at blive forankret i de individuelle forløbsplaner, som skal udarbejdes i almen praksis for alle nydiagnosticerede patienter med type 2-diabetes samt for patienter, der siden 2013 har fået diagnosen. Forløbsplanerne anvendes som værktøj til at inddrage patienterne, så hver enkelt patient sikres overblik og viden om forløbet og behandlingen. Sygehusenes diabetesambulatorier står til rådighed for almen praksis med rådgivning telefonisk eller ved henvendelse via korrespondance-meddelelse.

Der kan være tilfælde, hvor almen praksis ikke alene kan yde tilstrækkelig behandling til patienter med type 2-diabetes. For at en praktiserende læge kan henvise en patient med type 2-diabetes til sygehuset som følge af patientens diabetesdiagnose, skal den praktiserende læge have en dialog med den endokrinologiske afdeling på sygehuset med henblik på en vurdering af, om den praktiserende læge kan varetage behandlingen med den rette specialist-opbakning. Ved efterfølgende henvisning skal egen læge forberede patienten på, at behandlingen skal overgå til egen læge igen, når der ikke længere er behov for sygehusbehandling. Desuden skal sygehuset orientere patienten, når egen læge overtager behandlingsansvaret.



#### Patienter med type 2-diabetes i diabetesambulatoriet

Følgende patienter følges i diabetesambulatoriet:

- Gravide med type 2-diabetes
- Patienter med behov for specialistbehandling af signifikante komplikationer: Svære fodsår, nefropati, og/eller svær retinopati (proliferativ og maculopati)
- Patienter med tendens til hypoglykæmi

### Vurdering af rette behandler ved øvrige diabetesformer

Ved øvrige, sjældnere diabetesformer afgør kompleksiteten af sygdommen og eventuelle komplikationer, om patienten følges af almen praksis eller sygehuset.

I patientforløbene for både type 1- og type 2-diabetes samt sjældnere diabetesformer er det afgørende, at den behandlingsansvarlige læge følger udviklingen i patientens sygdom og livssituation, således at rette behandler, behovet for rehabilitering og behovet for særlig støtte vurderes løbende.

Figur 2: Vurdering af rette behandler ved type 2-diabetes





### Vurdering af behov for rehabilitering

Den sundhedsprofessionelle, der ser et behov for en rehabiliterings- eller forebyggelsesindsats hos en borger med diabetes, skal altid reagere på det. Det gælder både egen læge, kommuner og sygehuse.

Den behandlingsansvarlige læge i almen praksis eller på sygehuset skal i dialog med patienten vurdere dennes behov for rehabilitering og henvise hertil, når det er relevant. Kommunen vil på baggrund af henvisningen og i dialog med borgeren finde frem til det rigtige forebyggelses- eller rehabiliteringstilbud. Der sigtes mod at opnå et integreret samarbejde om borgeren. Konference om borgerens situation og behov mv. kan med fordel ske per korrespondancemeddelelse og alternativt per telefon.



Rehabilitering af borgere med diabetes kan omfatte en afklarende samtale, forebyggelsestilbud samt en afslutning på tilbuddet.

#### Forebyggende tilbud <sup>[19]</sup>

- Sygdomsmestring
- Tobaksafvænnning (rygestop)
- Fysisk træning
- Ernæringsindsats
- Forebyggende samtale om alkohol
- Afslutning på samlet tilbud

Kommunens oversigt over forebyggelses- og rehabiliteringstilbud på [www.sundhed.dk](http://www.sundhed.dk) er fagligt opdateret og retvisende. Heraf fremgår også eventuelle kriterier for deltagelse i tilbuddene. Hos almen praksis og på sygehusene skal der løbende være opmærksomhed på muligheden for at henvise til kommunale rehabiliteringstilbud. Henvisning bør fortrinsvis ske via MedCom-standarden "kommunehenvisning" (REF01) ([bilag 1](#)). Henvisning sker ikke

direkte til de enkelte tilbud, men til en afklarende samtale, hvor kommunen i dialog med borgeren tilrettelægger det videre forløb.

Det er et vigtigt opmærksomhedspunkt, at borgere kan have behov for parallelle indsats – fx både en sundhedsindsats og en social indsats. Det kan stille krav om koordination mellem aktørerne og internt hos den enkelte aktør, hvis borgeren har brug for det.

### Vurdering af behov for særlig støtte

Nogle borgere har behov for særlig støtte, der ligger ud over det, som naturligt varetages af egen læge som tovholder for borgerens forløb, af pårørende eller af andre aktører. Formålet er, at borgere tilbydes fysisk, psykisk og social støtte til de udfordringer, der ligger ud over de gængse udfordringer ved diabetes, så de støttes i at håndtere deres sygdom hensigtsmæssigt. Der henvises til [afsnit 19](#) angående de borgere, som har behov for en egentlig plejeindsats i kommunen.

Behovet for særlig støtte kan være til stede fra starten af forløbet eller forandre sig i takt med, at sygdommen forværres. Behovet for særlig støtte kan også opstå i forbindelse med ændringer i livssituationen.

Den sundhedsprofessionelle, der ser et behov for særlig støtte hos en borger med diabetes, skal altid reagere på det. Det gælder både egen læge, kommuner og sygehuse.

Den sundhedsprofessionelle foretager i dialog med borgeren og evt. pårørende altid en individuel vurdering af behovet for særlig støtte.

Sundhedsstyrelsen <sup>[20]</sup> anbefaler, at borgere med behov for særlig støtte tilbydes udvidet forløbskoordination for at fastholde borgeren i behandlings- og rehabiliteringsforløbet. Den udvidede forløbskoordination kan foregå både på sygehuset og i kommunen.

Det enkelte sygehus kan eksempelvis vælge at koordinere samarbejdet med og om patienter med diabetes gennem en kontaktperson-ordning eller forløbskoordinerende funktion.

<sup>19</sup> Sundhedsstyrelsen (2016) – [Anbefalinger for forebyggelsestilbud til borgere med kronisk sygdom](#).

<sup>20</sup> Sundhedsstyrelsen (2012) – [Forløbsprogrammer for kronisk sygdom – den generiske model](#).



**Kommunehenvisning (REF01) skal indeholde informationer om:**

- Persondata (navn, cpr-nummer, adresse, telefonnummer, e-mailadresse)
- Kort anamnese:
  - resultat af HbA1c-måling
  - senkomplikationer
  - komorbiditet
  - rygestatus
- Borgerens behandling (medicinsk/konservativt), og hvor borgeren følges (almen praksis/sygehus)
- Hvad der er talt om med borgeren og pårørende

**Når det er relevant for kommunernes indsats, skal henvisningen indeholde oplysninger om:**

- Mål for behandlingen
- Psykosociale oplysninger, mestringsevne og behov for særlig støtte
- Vægt, kostvaner og motionsvaner
- Ernæringstilstand
- Funktionsniveau og behov for hjælpemidler

Forløbskoordinationen på sygehuset skal sikre:

- Dialog mellem sygehusafdelinger for at kombinere ambulante indkaldelser og undgå konfliktende tider, således at forløbet tilrettelægges med mest mulig hensyntagen til patienten
- Tilstrækkelig information om patientens særlige forhold i epikriser og korrespondancemeddelelser til patientens egen læge i forbindelse med indlæggelse og udskrivelse samt ved længerevarende forløb i diabetes-ambulatoriet
- Tilstrækkelig information til kommunen om patientens særlige forhold ved udskrivelse og som led i koordineringen af den samlede rehabiliteringsindsats<sup>[21]</sup>

Sygehuset skal primært yde særlig støtte – ud over det, som egen læge gør – til patienter, som er indlagt eller er i ambulante forløb. Før og efter endt behandling er det patientens egen læge som tovholder, der i dialog med patienten koordinerer forløbet evt. i samarbejde med kommunen.

Kommunen skal gå i dialog med borgere med behov for særlig støtte for at tilrettelægge et tilbud, der passer til den enkelte borgers livssituation og behov.

Kommunen skal være særligt opmærksom på at sikre den nødvendige koordinering på tværs af fagområder for at give nødvendig og individuelt tilrettelagte støtte – fx mellem sundheds- og arbejdsmarkedsområdet. Rehabiliteringstilbud til borgere med behov for særlig støtte vil oftest tage afsæt i *Serviceloven, Lov om Aktiv Beskæftigelsesindsats eller Sundhedsloven*.

Borgere, som af egen læge eller på sygehuset vurderes at have behov for særlig støtte i kommunalt regi, skal henvises til kommunen, som sammen med borgeren vil afdække dennes behov og muligheder.

Almen praksis og sygehus skal i henvisningen angive problemstillingen uden at specificere den efterfølgende rehabiliteringsindsats. Henvisning sker elektronisk og bør fortrinsvis ske via MedCom-standarden "kommunehenvisning" (REF01) (**bilag 1**). Kommunen skal i en korrespondancemeddelelse kvittere for modtagelse af henvisningen fra almen praksis og kontakter herefter borgeren for en dialog om dennes behov mv.

<sup>21</sup> Jævnfør SAM:BO – [Samarbejdsaftale mellem kommuner og region om borger/patientforløb i Region Syddanmark](#).



### Eksempler på grupper og situationer, hvor den sundhedsprofessionelle skal være særligt opmærksom på, om borgeren har brug for særlig støtte

- Borgere med flere kroniske sygdomme
- Borgere med en psykiatrisk diagnose, fx depression
- Borgere med demens
- Borgere med fysisk eller psykisk handicap
- Borgere med et misbrug
- Borgere, der er ensomme eller uden socialt netværk
- Borgere med behov for hjælp til at føle sig trygge
- Borgere, der er socialt udsatte
- Borgere, der har meget svære eller pludseligt ændrede økonomiske vilkår
- Borgere med anden etnisk oprindelse, som har svært ved at forstå dansk
- Borgere med lav egenomsorgsevne
- Unge borgere med manglende compliance
- Børn og unge i resourcesvage familier

### Eksempler på opmærksomhedspunkter i kontakten med borgere med behov for særlig støtte

I kontakten med borgere af anden etnisk baggrund kan det være vigtigt at være opmærksom på følgende:

- Sprogbarrierer<sup>[22]</sup>
- Sygdomsforståelse
- Kostvaner
- Motionsvaner

Ved borgere med en psykiatrisk diagnose er det vigtigt at være opmærksom på følgende:

- At borgeren i perioder vil have behov for mere støtte for at få hverdagen til at fungere
- At undervisning også tilbydes pårørende/kontaktperson
- At borgeren ofte har en ændret døgnrytme

I kontakten til børn og unge med type 1-diabetes er det vigtigt at være opmærksom på, at håndtering af sygdommen kræver store ressourcer hos familierne. I familier med begrænsede ressourcer kan børn og unge være dårligere reguleret, hvilket medfører større risiko for alvorlig hypoglykæmi, ketoacidose og senkomplikationer. I den forbindelse kan det være nødvendigt at involvere socialområdet i kommunen, så familierne kan understøttes i at håndtere sygdommen, så barnet/den unge opnår bedre blodsukkerkontrol.

Generelt bør den sundhedsprofessionelle være opmærksom på at tilpasse kommunikationen og informationsniveauet til borgerens sundhedskompetencer.

<sup>22</sup> Hvis den behandlingsansvarlige læge skønner, at der er brug for tolkebistand ifm. behandlingen, er patienten berettiget til tolkebistand, jf. [Sundhedsloven § 50](#).

## 5 | Udredning og diagnosticering i almen praksis og på sygehuset

Patienter i risiko for eller med symptomer på diabetes tilbydes udredning, jf. [afsnit 3](#) om tidlig opsporing.

Diabetes diagnosticeres som udgangspunkt i almen praksis, og det foregår typisk over to til tre konsultationer med udredning og – ved type 2-diabetes – indledende behandling samt planlægning af behandlings- og rehabiliteringsforløbet. Diagnosen stilles på baggrund af en blodprøve, hvor der måles hæmoglobin A1c (HbA1c) som udtryk for patientens gennemsnitlige blodsukker over de sidste 2-3 måneder.

Har patienten et højt langtidsblodsukker (HbA1c  $\geq$  48 mmol/mol), skal den forhøjede værdi bekræftes ved endnu en blodprøve før diagnosen diabetes kan stilles. Herefter tilbydes patienten behandling iht. gældende retningslinjer.

Næste skridt i udredningen er at afklare, om patienten har type 1- eller type 2-diabetes. Det sker på baggrund af en blodprøve, der måler patientens insulinsekretion – connecting peptide (C-peptid). Blodprøven skal tages, når patienten er fastende. I nogle tilfælde sker diagnosticering af type 2-diabetes alene ud fra måling af HbA1c – fx hvis HbA1c er fulgt over tid og har været stigende mod grænseværdien for diabetes, eller hvis der samtidig optræder risikofaktorer som fx overvægt. Ved mistanke om type 1-diabetes kan almen praksis henvise til sygehuset for nærmere udredning.

### Type-1 diabetes

Diagnosen type 1-diabetes stilles, hvis patienten har et faste-C-peptid  $<$  300 pmol/l. Herudover kendetegnes patienter med type 1-diabetes ved:

- Oftest debut før 30-års alderen
- Oftest normalvægtige
- Undertiden debut med ketoacidose
- GAD-antistof-positiv (Glutamatdecarboxylase)
- Insulinbehandling påbegyndes, når patienten er diagnosticeret med type 1-diabetes

### Type 2-diabetes

Diagnosen type 2-diabetes stilles hvis patienten har et faste C-peptid  $>$  300 pmol/l, typisk dog så højt som 800-1000 pmol/l.

Herudover kendetegnes patienter med type 2-diabetes ved:

- Oftest debut efter 30-års alderen
- Oftest overvægtige
- Har ofte behov for diæt- eller tabletbehandling ud over det første år fra diagnosetidspunktet

### Andre genetiske diabetesformer

#### Type 1½-diabetes – LADA (Latent Autoimmun Diabetes in Adults)

Udover type 1- og type 2-diabetes har en mindre gruppe af patienter diabetestypen 1½. Den tolkes ofte som type 2-diabetes, men fænotypisk minder den mere om type 1-diabetes. Patienter med type 1½-diabetes skal som oftest skal have insulinbehandling. Ved mistanke om type 1½-diabetes kan den praktiserende læge kontakte diabetesambulatoriet på den lokale sygehusenhed med henblik på vejledning eller hjælp til yderligere udredning.

#### Gestationel diabetes

Gestationel diabetes opstår i ca. 3-4% af alle graviditeter. Diagnosen stilles på baggrund af en glukosebelastningstest (OGTT), hvis patienten har et blodsukkerniveau i kapillært fuld-blod på  $\geq$  9 mmol/mol.

Foruden ovennævnte diabetestyper eksisterer der en række mindre hyppigt forekommende, eksempelvis MODY (Maturity Onset Diabetes of the Young). De er beskrevet i [Odense Universitetshospitals instruks for diagnose og klassifikation af diabetessygdom](#).





### Afvielser fra den diagnostiske procedure

For enkelte patientgrupper kan HbAc1 ikke anvendes til at diagnosticere diabetes-sygdommen. Det drejer sig om tilstande, hvor erythrocytternes levetid er påvirket, herunder eksempelvis ved alkoholisme, nyreinsufficiens og patienter med hæmoglobinopatii, hvilket fx ses hos mennesker fra Mellemsøsten og Sydøstasien. Det gælder ligeledes for gravide. I de tilfælde anvendes måling af fasteplasmaglukose og/eller 2-timers-glukose under en oral glukosebelastningstest (OGTT).

### Opgaver ved diagnosticering

Som en del af diagnosticeringen skal den behandlingsansvarlige læge danne sig et overblik over, hvilke komplikationer patienten eventuelt allerede har, tilstedeværelsen og niveauet af den enkelte risikofaktor, samt patientens livsstil, viden, holdninger og ressourcer. Denne viden danner grundlag for rådgivning og vejledning af den enkelte patient<sup>[23]</sup>.

Uanset diabetestype og hvor diagnosen stilles, skal der tages hensyn til evt. komorbiditet både i forbindelse med patientens behandling og rehabilitering.

Det er vigtigt at tage højde for og muliggøre parallelle indsatser både internt i én sektor og på tværs af sektorerne.

Nydiagnosticerede patienter og deres pårørende er ofte utrygge ved den nye situation. Det er derfor vigtigt, at den læge, som stiller diagnosen, har en dialog med patienten og sikrer sig, at patienten opnår forståelse for sygdommen og håndtering af den. Dette øger trygheden og patientens mulighed for at kunne tage hånd om sin situation.

Den behandlingsansvarlige læge skal sikre sig, at patienten og evt. pårørende er oplært i sygdomskontrol (blodsuktermåling) og medicin-håndtering.

Apotekerne kan også bistå hermed og har national aftalt ydelse om Medicinsamtale, der er gratis for alle patienter med kronisk sygdom ([afsnit 6](#)). Den behandlingsansvarlige læge kan anbefale patienten at henvende sig på apoteket for at få kontrolleret sin medicin-håndtering. Kommunen kan træde til med særlig støtte, hvis borgerens forudsætninger eller aktuelle livssituation fordrer det – fx ved hjemmeplejen eller hjemmesygeplejen.

Ved igangsætning af behandlingsindsatsen bør den medicinordinerende læge sørge for at udstede recepten. Løbende receptfornyelser bør ske ifm. opfølgning/kontrol, således at recepten dækker frem til næste planlagte kontakt med samme læge.

I forbindelse med diagnosticering skal lægen (som ved enhver anden kontakt) vurdere, hvem der er den rette behandler for det videre forløb ([afsnit 4](#)), hvilket behov patienten har for at benytte kommunale forebyggelses- og rehabiliteringstilbud ([bilag 1](#)) samt vurdere patientens eventuelle behov for særlig støtte.

Det er vigtigt, at den behandlingsansvarlige læge går i dialog med patienter, som har en uhensigtsmæssig livsstil, der enten indebærer en risiko for udvikling af komplikationer eller har indflydelse på effekten af den videre behandling (som vedr. kost, rygning, motion og alkohol).

Henvisning til kommunernes forebyggelses- og rehabiliteringstilbud sker elektronisk og bør fortrinsvis ske via MedCom-standarden "kommunehenvisning" (REF01) ([bilag 1](#)). Henvisning sker ikke direkte til de enkelte tilbud, men til en afklarende samtale, hvor kommunen i dialog med borgeren tilrettelægger det videre forløb.

Kommunens oversigt over forebyggelses- og rehabiliteringstilbud på [www.sundhed.dk](http://www.sundhed.dk) er fagligt opdateret og retvisende.

Lægen bør vejlede patienten om muligheder for hjælpemidler og tilskud, herunder henvise til, hvor patienten kan få mere information ([afsnit 7](#)).

23 Dansk Selskab for Almen Medicin (2012) – [Type 2-diabetes – et metabolisk syndrom](#).

I forbindelse med diagnosticeringen bør lægen desuden som udgangspunkt udlevere "Patientens tjekliste til kommunikation", som findes i kommunikationspakken for nydiagnosticerede patienter (se faktaboks).

### Almen praksis

Ved mistanke om diabetes indledes udredning mhp. diagnosticering. Dele af undersøgelsen kan delegeres til uddannet praksispersonale<sup>[24]</sup>, men resultatet skal altid vurderes af lægen, som ved tvivlsspørgsmål kan søge specialiseret rådgivning hos sygehuset via telefon eller elektronisk korrespondancemeddelelse. Ved mistanke om type 1-diabetes kan patienten henvises til udredning på sygehuset. Når patienten er diagnosticeret med diabetes, kodes alle kontakter, som primært drejer sig om diabetes, efter ICPC, ligesom diagnosen registreres som kronisk diagnosegruppe, dvs. type 1-diabetes kodes T89, type 2-diabetes kodes T90 og gestational diabetes kodes W85.

Patienter med diabetes har ofte brug for en bred vifte af forebyggende, livsstils-, behandlende og rehabiliterende indsatser – udført af forskellige aktører og nogle gange parallelt.

Egen læge er tovholder for patienter med type 2-diabetes og har ansvar for at:

- Koordinere den samlede sundhedsfaglige indsats
- Vurdere patientens helbred løbende
- Løbende evaluere og tilpasse behandlingsmål
- Følge op på behandlingsplanen
- Sikre, at patienten kender behandlingsplanen og ved, hvem der er den behandlingsansvarlige læge.

I visse situationer, jf. **afsnit 4** om risikovurdering, er sygehuset tovholder for patienter med type 2- og type 1½-diabetes. Det gælder dels tovholderrollen for selve behandlingsforløbet, hvis en patient i en periode følges i et diabetes-ambulatorium (fx pga. komorbiditet eller pga. nyopståede eller forværring af multiple komplikationer), dels tovholderrollen for patientens samlede plan og forløb, hvis patienten har behov for specialistbehandling af signifikante komplikationer (svære fodsår, nefropati og/eller svær retinopati) eller har tendens til hypoglykæmi.



### Kommunikationspakke for nydiagnosticerede patienter

Det er vigtigt at nydiagnosticerede patienter og pårørende opnår tilstrækkelig viden om deres nye liv med diabetes. Det sker bedst ved, at den sundhedsprofessionelle tilpasser dialogen til den enkelte patient og pårørende. Der er i forbindelse med forløbsprogrammet for mennesker med diabetes udviklet en tværsektoriel kommunikationspakke, som den sundhedsprofessionelle kan anvende med det formål at sikre sammenhæng i den samlede kommunikation til nydiagnosticerede patienter og pårørende i begyndelsen af deres sygdomsforløb.

Kommunikationspakken beskriver, hvilke emner en nydiagnosticeret patient med type 1- og type 2-diabetes typisk har brug for dialog om, og den giver bud på, i hvilken sektor kommunikationen kan finde sted. I kommunikationspakken findes en liste til borgerne med forslag til emner, det kan være relevant at tale med en sundhedsprofessionel om i et forløb med diabetes. Endelig giver kommunikationspakken også forslag til, hvordan patienten og pårørende kan inddrages i at tilpasse kommunikationen bedst mulig.

Kommunikationspakken findes på Region Syddanmarks hjemmeside:

[www.rsyd.dk/kronisksygdom](http://www.rsyd.dk/kronisksygdom)

24 Dansk Selskab for Almen Medicin (2012) – **Type 2-diabetes – et metabolisk syndrom.**

### Forløbsplaner for patienter med type 2-diabetes

Det er intentionen med overenskomsten for almen praksis 2018-2020, at den praktiserende læge efter diagnosticering af type 2-diabetes skal udarbejde en forløbsplan i dialog med patienten. Tiltaget er ikke klar til udrulning i skrivende stund, men forventes at blive implementeret i løbet af overenskomstperioden. Forløbsprogrammet opdateres i takt hermed.

### Sygehuset

Ved mistanke om type 1-diabetes kan almen praksis henvise patienter til udredning på diabetesambulatoriet på sygehuset. Patienter med type 2-diabetes vil normalt kun diagnosticeres og udredes på sygehuset i forbindelse med kontakt af anden årsag. Når en patient er udredt og diagnosticeret med type-1 diabetes kodes E10.X, for type-2 diabetes kodes E11.X og for gestational diabetes kodes O24.4.

I forbindelse med diagnosticeringen bør sygehuset udlevere "Patientens tjekliste til kommunikation", som findes i kommunikationspakken for nydiagnosticerede patienter (se faktaboks på forrige side).

Sygehuslægen er som udgangspunkt tovholder for patienter med type 1-diabetes og gestational diabetes og har ansvar for at:

- Koordinere den samlede sundhedsfaglige indsats
- Vurdere patientens helbred løbende
- Bidrage til og løbende revidere behandlingsmål
- Følge op på behandlingsplanen
- Sikre, at patienten kender behandlingsplanen og ved, hvem der er den behandlingsansvarlige læge.

I umiddelbar forlængelse af diagnosticeringen med type 1-diabetes skal sygehuset som led i behandlingen tilbyde undervisning om bl.a. egenbehandling, ernæring, fysisk aktivitet, psykosociale aspekter mv.<sup>[25]</sup>

Sygehuset skal elektronisk meddele almen praksis om resultatet af udredning via epikrisen. Epikrisen opbygges iht. MedCom standarden "den gode epikrise" og følger den tværregionale retningslinje for epikriser og ambulante forløb.



#### Patienten anbefaler:

- Hjælp mig til at acceptere, at jeg er blevet syg og til at få det bedste ud af mit liv med diabetes
- Invitér nogle i mit netværk med og inkluder dem i samtalen
- Giv mig tid til at acceptere min diagnose
- Spørg ind til mine sundhedsvaner gentagne gange
- Husk at det er min sygdom, når mine pårørende inddrages
- Husk at fortælle, hvem der er min kontaktperson
- Spørg mig hvad der fylder mest for mig
- Husk at der er grænser for, hvad jeg kan rumme af information
- Husk at være fleksibel mht. mødetidspunkter
- Signalér at der er god tid... også selv om det ikke er tilfældet

<sup>25</sup> Dansk Endokrinologisk Selskab (2009) – [Kliniske retningslinier for behandling af voksne med type 1-diabetes](#).

## 6 | Borgerens kontakt til apoteket

Apotekerne skal, jf. bekendtgørelsen om apoteker og sygehusapotekers driftsforhold, yde relevant og nødvendig information og rådgivning om lægemidler tilpasset borgerens behov. Herudover skal apotekerne tilbyde den specifikke ydelse **”Medicinsamtale”**, som er relevant for borgere med diabetes. Der kræves ikke henvisning til ydelsen, og den er gratis for borgeren.

### **Medicinsamtale på apotek**

Apotekerne skal tilbyde borgere en medicinsamtale, hvis de har fået konstateret en kronisk sygdom – herunder diabetes – inden for de seneste seks måneder og i den forbindelse har fået ordineret ny medicin. Medicinsamtalen har fokus på borgerens kendskab til den ordinerede medicinske behandling og understøtter højere grad af medicinfterlevelse (compliance).

Borgere i målgruppen kan selv bede om en medicinsamtale, eller apoteket kan tage initiativet. Alternativt kan den praktiserende læge eller sygehuslægen henvise til medicinsamtalen telefonisk eller skriftligt. På Lægemiddelstyrelsens hjemmeside ligger en særlig blanket, som lægen kan bruge i forbindelse med henvisning til medicinsamtalen. Lægen kan ligeledes sende en korrespondancemeddelelse til apoteket med tilsvarende oplysninger eller skrive det på recepten, når recepten oprettes på Fælles Medicinkort (FMK). Desuden kan kommunen opfordre borgeren til at henvende sig på apoteket om samtalen.

### **Apotekets tilbagemelding**

Apoteket kan, med borgerens samtykke, informere egen læge om gennemførelse af medicinsamtalen. Apotekerne anbefales at anvende en korrespondancemeddelelse.

### **Medicintilskud og henstandsordning**

Borgere med kronisk sygdom har ofte store udgifter til medicin, men er berettiget til medicintilskud, jf. **Sundhedslovens § 146**. Tilskuddet varierer i størrelse og træder i kraft fra en årlig udgift på 950 kr. i tilskudspriser (2017-priser). Udgør den årlige udgift mere end 18.331 kr. (22.541 kr., hvis borgeren er under 18 år) i tilskudspriser, er borgeren berettiget til 100% medicintilskud. Det svarer til en maksimal årlig udgift for borgeren på ca. 3.955 kr. forudsat, at borgeren altid køber den billigste medicin. Tilskudsberettigede borgere tildeles automatisk dette kronikertilskud på apoteket.

Borgere, som forventer at nå grænsen for 100% medicintilskud, kan få en henstandsordning, så borgeren betaler den årlige egenbetaling for tilskudsberettigede lægemidler i 12 lige store dele. På den måde kan borgeren undgå store medicinudgifter i starten af et tilskudsår. Apoteket skal vejlede borgere med kronisk sygdom om muligheden for en henstandsordning.

### **Bortskaffelse af insulinpenne og kanyler**

Borgere skal aflevere brugte kanyler på apoteket i godkendte kanylebokse. Disse kan fås på alle apoteker.

Ampuller og hætteglas i glas skal så vidt muligt forblive i de tilhørende ampul-/hætteglasæsker. Kanylerne skal fjernes og lægges i en godkendt kanyleboks.

Brugte og delvis tomme insulinpenne afleveres på det lokale apotek enten i original emballage eller en plasticpose.

Tomme insulinpenne må gerne bortskaffes med dagrenovationen.







## 7 | Udlevering af hjælpemidler og udbetaling af tilskud

Borgere med diabetes har brug for hjælpemidler i forbindelse med behandling og kontrol af deres diabetes og har mulighed for at søge om et tilskud til dækning af merudgifter forbundet med sygdommen.

Borgere med diabetes og deres pårørende oplever, at det er vanskeligt at skabe sig et overblik over de mange forskellige tilskudsmuligheder og over, hvilke tilskud der er relevante for dem. Det er vigtigt, at kommunerne vejleder borgere og pårørende grundigt om muligheder for hjælpemidler og tilskud, og at almen praksis og sygehuse oplyser borgerne om, hvor de kan få mere information og søge tilskud.



### En revideret paragraf

i **ServiceLOVEN** vedrørende procedurer for ansøgning om tilskud er under udarbejdelse. Denne revision indarbejdes i forløbsprogrammet, når den er vedtaget.

### Ansøgning om tilskud

Alle ansøgninger om tilskud til hjælpemidler eller dækning af merudgifter rettes til kommunen via [www.borger.dk](http://www.borger.dk):

- Tilskud til hjælpemidler: [www.borger.dk/handicap/Hjaelp-i-hverdagen/Hjaelpemidler-og-forbrugsgoder](http://www.borger.dk/handicap/Hjaelp-i-hverdagen/Hjaelpemidler-og-forbrugsgoder)
- Tilskud til merudgifter hos voksne med insulinkrævende diabetes søges: [www.borger.dk/handicap/Hjaelp-i-hverdagen/Stoette-til-noedvendige-merudgifter-for-voksne](http://www.borger.dk/handicap/Hjaelp-i-hverdagen/Stoette-til-noedvendige-merudgifter-for-voksne)
- Tilskud til merudgifter hos børn og unge under 18 år: [www.borger.dk/handicap/boern-med-handicap](http://www.borger.dk/handicap/boern-med-handicap)

- Helbrestillæg til pensionister: [www.borger.dk/pension-og-efterloen/Tillaeg-til-folke--og-foertidspension/Helbrestillaeg](http://www.borger.dk/pension-og-efterloen/Tillaeg-til-folke--og-foertidspension/Helbrestillaeg)

På disse sider findes kontaktoplysninger til alle kommuner vedr. ansøgning.

### Regler for tilskud

Borgere, der har diabetes og er i insulinbehandling, i behandling med andet godkendt injektionspræparat eller er i kombinationsbehandling med insulin og tabletter, har ret til at få 100% støtte til injektions- og testmaterialer (fx sprøjter, kanyler, insulinpen, fingerprikker (lancetter), teststrimler til måling af blodsukker samt ketonstoffer i urinen) og 50% tilskud til blodsukkerapparat<sup>[26]</sup>.

Borgere, som er i tabletbehandling for deres diabetes, men som ikke bruger insulin, har ret til årligt få op til 150 teststrimler samt fingerprikker (lancetter) gratis, hvis lægen anser jævnlig blodsuktermåling for påkrævet.

Borgere, der er tilknyttet hjemmesygeplejen, plejecentre eller andre botilbud og som er afhængige af hjælp til at måle blodsukker og handle i henhold hertil, har ikke ret til tilskud. Her dækkes udgiften som en del af plejeindsatsen.

Materialer til insulinpumpebehandling og kontinuerlig blodsuktermåling med alarm udleveres af sygehuset som et behandlingsredskab. Der findes apparater, som opfylder kriterierne for både behandlingsredskaber og hjælpemidler. Ved tvivl skal det først afklares, om apparatet kan bevilliges som behandlingsredskab, og dernæst kan ansøgningen behandles efter reglerne om hjælpemidler.

<sup>26</sup> "Lov om social service" § 112 og "Bekendtgørelse om hjælp til anskaffelse af hjælpemidler og forbrugsgoder efter ServiceLOVEN" § 9.



Borgere med insulinkrævende diabetes kan i nogle tilfælde få tilskud til de merudgifter, der er nødvendige og direkte forbundet med deres diabetes<sup>[27]</sup>. Dette gælder kun borgere mellem 18 år og folkepensionsalderen, hvis merudgift til den daglige livsførelse med diabetes udgør mindst 6.408,- kr. per år (2017-tal, indeksreguleres). Merudgifter er ikke tilskud til behandling (fx fodterapeut). Specialvarer er kun sjældent tilskudsberettigede efter disse regler i forbindelse med diabetes hos voksne<sup>[28]</sup>.

Udgifter til specialvarer kan således kun medtages i beregningen af merudgifter, hvis den voksne ikke kan håndtere behandling med supplerende af hurtigvirkende insulin.

For børn og unge under 18 år dækker kommunen de samlede udgifter til blodsukkerapparater<sup>[29]</sup>. Ligeledes yder kommunen tilskud til nødvendige merudgifter forbundet med diabetes for børn og unge under 18 år, hvis merudgiften overstiger 4.752,- kr. per år (2017-tal, indeksreguleres).

Pensionister kan fra kommunen få udbetalt helbredstillæg til at dække visse udgifter forbundet med diabetesbehandling<sup>[30]</sup>. Det drejer sig fx om tilskud til egenbetalingen for medicin, udgifter til fodterapeut, tandlæge mv. Helbredstillæg udbetales ikke, hvis pensionistens og en eventuelt ægtefælles eller samlevers samlede likvide formue overstiger formuegrænsen på 84.300 kr. (2017-tal, indeksreguleres)<sup>[31]</sup>.



### Patienterne anbefaler

- Gør det simpelt for mig og andre med diabetes at få udleveret hjælpemidler og søge om tilskud – og ensret procedurene på tværs af kommuner
- Gør mig opmærksom på mine muligheder for hjælpemidler og tilskud og vejled mig i, hvordan jeg søger
- Hjælp mine pårørende, hvis de skal søge tilskud på mine vegne
- Vejled mig i, hvilke muligheder jeg har for at få dækket mine udgifter til mit barns diabetes

<sup>27</sup> "Lov om social service" § 100.

<sup>28</sup> Ankestyrelsen (2015) – [Voksne diabetikers udgifter til specialvarer dækkes kun i særlige tilfælde](#).

<sup>29</sup> "Lov om social service" § 41.

<sup>30</sup> "Lov om social pension" § 14a.

<sup>31</sup> "Lov om social pension" § 49.

## 8 | Opfølgning og årskontrol i almen praksis for borgere med type 2-diabetes

Almen praksis skal tilbyde patienter med type 2-diabetes regelmæssig opfølgning og årskontrol. Hyppigheden af opfølgende konsultationer afhænger af graden af symptomer, behandlingen og patientens individuelle behov.

Den praktiserende læge vurderer sammen med patienten behovet for hyppigheden af opfølgninger. Som udgangspunkt udføres en årskontrol for alle patienter med type 2-diabetes.

Almen praksis afregnes med et særligt kronikerhonorar for patienter med type 2-diabetes og et særligt honorar for patienter med både type 2-diabetes og KOL. Honoraret inkluderer årskontrol, konsultation, telefonkonsultation og e-mailkonsultation (uanset om henvendelsen vedrører diabetesdiagnosen). Det skal bemærkes, at der gælder særlige regler i overgangen fra tidligere ydelser til dette kronikerhonorar.

Overgangen til kronikerhonoraret er bundet op på en regional implementeringsplan for flytning af behandlingsansvaret for patienter med type 2-diabetes fra sygehus til almen praksis, ligesom den enkelte praktiserende læge skal melde sig klar til at anvende overenskomstens program for type 2-diabetes. For nærmere gennemgang af regler i overgangsfasen henvises til forhandlingsaftalen om den [ny overenskomst for almen praksis](#).

Det skal desuden bemærkes, at der i overenskomsten for almen praksis 2018-2020 lægges op til, at der frem mod den næste overenskomst skal fastlægges en ideel fremtidig honorarmodel for den samlede opgave med behandling af og opfølgning på patienter med kroniske sygdomme.



### Patienterne anbefaler

- Sæt fokus på mine mål for forløbet og det, som er vigtigt for mig lige nu
- Bliv ved med at motivere mig til at tage hånd om min sygdom
- Tal med mig om, at der er en fordel, at jeg tager mine pårørende med. De kan være "ekstra ører" og bidrage med viden om mig og min hverdag, og så kan vi også tale om deres behov for støtte, når de skal støtte mig
- Fortæl om mine muligheder for at deltage i tilbud om motion m.v. – fx i kommunerne og Diabetesforeningen
- Fortæl mig om nye behandlingsmuligheder fx ny medicin
- Tag højde for, hvor meget information jeg kan rumme, og på hvilket niveau jeg og mine pårørende involveres i min behandling
- Afstem forventninger med mig om, hvad udbyttet af årskontrollerne kan være, da det kan motivere mig til at møde op
- Hvis du henviser mig til fx diabetesambulatoriet eller et kommunalt forebyggelsestilbud, så fortæl mig, hvad du skriver i henvisningen, på en måde så jeg forstår det – og giv mig det i papirform, så jeg kan tage det med mig



Årskontrol foregår i konsultationen, men kan også udføres i hjemmet, hvis sygdom eller forholdene i øvrigt efter lægens skøn nødvendiggør besøg. Hvis det er tilfældet, har lægen mulighed for at rekvirere blodprøvetagning i hjemmet via mobillaboratorium iht. [samarbejdsaftalen om blodprøvetagning i eget hjem](#). En nærmere beskrivelse af ydelsens anvendelse findes i "Vejledning i anvendelse af overenskomsttydelser".

Praksispersonale, eksempelvis sygeplejersker, kan med fordel inddrages i opfølgning og årskontrol af patienter med diabetes. Det er den praktiserende læges ansvar, at praksispersonalet besidder tilstrækkelig viden og kompetencer til at kunne varetage opgaven. Dansk Selskab for Almen Medicin beskriver i deres vejledning "Type 2-diabetes – et metabolisk syndrom", hvilken viden og hvilke kompetencer personalet bør besidde.

Den praktiserende læge er som udgangspunkt tovholder for forløbet for patienter med type 2-diabetes, og skal ved opfølgninger og årskontrol spørge ind til patientens situation og oplevelse af egen sygdom. Lægen skal således inddrage patient og pårørende i beslutninger om at justere behandlingsmål og -plan. Det indebærer en vurdering af, hvem der er den rette behandler ([afsnit 4](#)), behovet for henvisning til kommunale forebyggelses- og rehabiliterings tilbud ([bilag 1](#)) og behovet for særlig støtte.

Årskontrol og opfølgende konsultationer bør som udgangspunkt omfatte en dialog om mulighederne og motivationen for at deltage i forebyggelses- og rehabiliterings tilbud i kommunen. Den praktiserende læge kan elektronisk henvise til kommunernes tilbud, og det bør fortrinsvis ske via MedCom-standarden "kommunehenvisning" (REF01) ([bilag 1](#)). Henvisning sker ikke direkte til de enkelte tilbud, men til en afklarende samtale, hvor kommunen i dialog med borgeren tilrettelægger det videre forløb.

Korrekt medicin håndtering er et vigtigt element i behandlingsindsatsen. Apotekerne har nationalt aftalt ydelse om "Medicinsamtale", der er gratis for alle patienter med kronisk sygdom ([afsnit 6](#)). Den praktiserende læge kan anbefale patienten at henvende sig på apoteket for at få kontrolleret sin medicin håndtering.

Når egen læge er behandlingsansvarlig, bør denne sørge for løbende receptfornyelser ifm. opfølgning/årskontrol, så patienten har en recept dækkende frem til næste planlagte kontakt med lægen.

Almen praksis bør hjælpe patienten med information om, hvor de kan få vejledning i kommunen om muligheder for hjælpemidler og tilskud ([afsnit 7](#)), fx ved som minimum at henvise til Borgerservice i patientens hjemkommune. Telefonnummer til Borgerservice fremgår af [bilag 2](#).



## 9 | Ambulant behandling og kontrol i sygehusambulatoriet

Sygehusene skal tilbyde patienter med type 1-diabetes, gestationel diabetes og andre sjældnere diabetessygdomme regelmæssig opfølgning og kontrol. Som led i et behandlingsforløb tilbyder sygehuset løbende diættevejledning og undervisning om fx ernæring, fysisk aktivitet, medicinbehandling mv.<sup>[32]</sup>

Sygehusene skal også rådgive de praktiserende læger om deres behandling og kontrol af patienter med type 2-diabetes. Sygehusene kan undtagelsesvist tilbyde midlertidige forløb for patienter med type 2-diabetes. Det kan fx være pga. komorbiditet eller pga. nyopståede eller forværring af multiple komplikationer. Type 2-diabetespatienter, der har gennemgået et behandlingsforløb i diabetesambulatoriet, afsluttes som udgangspunkt til videre behandling og opfølgning i almen praksis. Undtaget er patienter med behov for specialistbehandling af signifikante komplikationer (svære fodsår, nefropati og/eller svær retinopati) eller patienter med tendens til hypoglykæmi ([afsnit 4](#)).

Når behandlingsansvaret ligger hos sygehusambulatoriet, bør løbende receptfornyelser ske her ifm. ambulant behandling/kontrol, således at recepten dækker frem til patientens næste planlagte kontakt med sygehuset.

### Kommunikation mellem sygehuset og almen praksis

Sygehuset skal elektronisk meddele almen praksis om resultatet af ambulante behandlinger og kontrol via epikrisen. Epikrisen opbygges i henhold til MedCom standarden [det gode ambulannotat/epikrise](#). Det anbefales, at sygehuset bearbejder, og kun sender, den information som almen praksis behøver for at kunne varetage det videre forløb. Plan for det videre forløb og behandling skal stå først i det ambulante notat, og det skal fremgå tydeligt, hvad almen praksis skal handle på.

Notater sendes kun, hvis der er væsentlig ny information.

I løbet af overenskomstperioden for almen praksis 2018-2020 skal der udvikles og implementeres et it-værktøj, så epikrisen suppleres med et rødt, gult eller grønt "flag", der markerer graden af behov for opfølgning hos egen læge. Forløbsprogrammet opdateres, når værktøjet er klar til implementering.

Nogle patienter med type 2-diabetes følger i en periode undtagelsesvist et forløb i sygehusets diabetesambulatorium. Sådanne perioder stiller krav til øget samarbejde og kommunikation, så almen praksis bedst muligt kan varetage rollen som tovholder for patientens forløb.

### Kommunikation mellem sygehuset og kommunen

Retningslinjer for kommunikation mellem sygehus og kommune i forbindelse med ambulant behandling og kontrol er præciseret i ["Samarbejdsaftale mellem kommuner og region om borger/patientforløb i Region Syddanmark \(SAM:BO\)"](#).

Ambulant behandling og kontroller i sygehusambulatoriet bør som udgangspunkt omfatte en dialog om mulighederne og motivationen for at deltage på forebyggelses- og rehabiliteringstilbud i kommunen. Sygehuset kan elektronisk henvise til kommunernes tilbud via MedCom-standardens "kommunehenvielse" (REF01) ([bilag 1](#)). Henvielse sker ikke direkte til de enkelte tilbud, men til en afklarende samtale, hvor kommunen i dialog med borgeren tilrettelægger det videre forløb.

Kommunens oversigt over forebyggelses- og rehabiliteringstilbud på [www.sundhed.dk](http://www.sundhed.dk) er fagligt opdateret og retvisende.

<sup>32</sup> Dansk Endokrinologisk Selskab (2009) – [Kliniske retningslinier for behandling af voksne med type 1-diabetes](#).



Patienten og dennes pårørende skal inddrages i beslutninger vedr. den videre behandlingsplan, herunder hvilke kommunale forebyggelses- og rehabiliteringstilbud, der kan være relevante. Sygehuset bør vejlede patienten om muligheder for hjælpemidler og tilskud, herunder hvor patienten kan få mere information og hvordan patienten kan søge om tilskud (afsnit 7).

Patienter med komorbiditet er ofte tilknyttet flere sygehusafdelinger.

Sygehusene bør i samråd med patienter og pårørende tilstræbe en god intern planlægning mellem afdelingerne for at skabe sammenhæng og belaste patienten og sygehuset mindre.

Af boksen nedenfor fremgår en række elementer vedr. behandlingen af patienter med diabetes på sygehuset, som kan være vigtige at kommunikere videre til kommunen.



### Vigtige elementer i kommunikationen til kommunen

- Plan for det videre forløb med særlige opmærksomhedspunkter, som kommunen skal forholde sig til efter ambulante behandling og kontrol
- Kort resumé omhandlende kommunikationen med patienten: Hvad er drøftet med patienten, fx behandlingsmål, symptomer, sygdomshåndtering, vigtigheden af at monitorering, blodsukkerværdiers betydning og gå til kontrol for sin sygdom, rehabilitering m.v.
- Instruktion i medicin håndtering og -opbevaring, injektionsteknik, glukosemåler m.m.
- Er patienten henvist til kommunale forebyggelses- og rehabiliteringstilbud
- Komorbiditet og smerter
- Ernæringstilstand med særlig opmærksomhed på overvægt og utilsigtede vægttab
- Psykiske problemstillinger; angst og accept af sygdommen
- Funktionsniveau og ADL i forbindelse med rehabilitering
- Rygestatus
- Misbrug af alkohol og rusmidler



### Patienterne anbefaler

- Spørg mig, hvad der er vigtigt for mig lige nu
- Bliv ved med at motivere mig til at tage hånd om min sygdom
- Tag højde for, hvor meget information jeg kan rumme, og på hvilket niveau jeg og mine pårørende involveres i min behandling
- Inviter pårørende med til samtaler og undersøgelser i ambulatoriet. I indkaldelsesbrevet kan I fx skrive "Det er en god idé, hvis du tager et familiemedlem eller en god ven med..." i stedet for "Du er velkommen til at tage en pårørende med..."
- Husk, at mine pårørende kan bidrage med viden om min hverdag (fx søvn, appetit, fysisk og mentalt overskud)
- Tal med mig og mine pårørende, om hvordan forværringer af min sygdom kan forebygges og håndteres
- Fortæl mig om nye behandlingsmuligheder fx ny medicin
- Hvis jeg skal overveje noget til næste ambulatoriebesøg, så skriv det ned til mig på et kort

## 10 | Påbegyndelse og afslutning af forebyggelsestilbud i kommunen

Kommunerne skal tilrettelægge forebyggelsestilbud til mennesker med diabetes<sup>[33]</sup>. Målgruppen er primært borgere med type 2-diabetes, men også borgere med øvrige diabetesformer kan være omfattet (type 1, type 1½ (LADA) mv.). Forebyggelsestilbuddene har til formål at styrke borgerens egenomsorg og mestring af sygdommen samt bidrage til en hensigtsmæssig livsstil. Tilbuddene skal derigennem bidrage til at forbedre den metaboliske kontrol hos borgeren og bedre sygdomstilstanden. Forebyggelsestilbuddene til mennesker med type 2-diabetes omfatter fx sygdomsmestring, fysisk træning, en ernæringsindsats samt evt. rygestop (afsnit 11-14).



### BEMÆRK

Sundhedsstyrelsens [Anbefalinger for forebyggelsestilbud til borgere med kronisk sygdom](#) anvender ikke begrebet patientuddannelse. I stedet anvendes "kommunale forebyggelsestilbud" som et overordnet begreb, mens indholdet i tilbuddet fx kan være sygdomsmestring, rygestop, fysisk træning, ernæringsindsats mv.

### Henvisning fra almen praksis og sygehuset til forebyggelsestilbud i kommunen

Når almen praksis og sygehuset henviser til kommunens forebyggelsestilbud, skal det ske elektronisk, og det bør fortrinsvis ske via MedCom-standarden "kommunehenvisning" (REF01) (bilag 1). Henvisning sker ikke direkte til de enkelte tilbud, men til en afklarende samtale, hvor kommunen i dialog med borgeren tilrettelægger det videre forløb.

Kommunens oversigt over forebyggelses- og rehabiliteringstilbud på [www.sundhed.dk](http://www.sundhed.dk) er fagligt opdateret og retvisende.

I flere syddanske kommuner kan borgeren selv henvende sig til kommunen for at deltage i forebyggelsestilbud uden forudgående henvisning fra egen læge eller sygehuset.

### Afklarende samtale i kommunen

Forebyggelsestilbuddet skal indledes med en individuel afklarende samtale. På baggrund af henvisningen fra egen læge eller sygehuset kontakter den sundhedsprofessionelle i kommunen borgeren for at aftale tidspunkt og sted for en afklarende samtale. Den sundhedsprofessionelle kan med fordel gøre borgeren opmærksom på muligheden for at tage et familiemedlem eller en ven med til den afklarende samtale.

Formålet med den afklarende samtale er at afstemme forventninger til de mulige tilbud og til målet med at deltage i tilbuddene. Formålet med samtalen er desuden, at den sundhedsprofessionelle støtter borgeren i at prioritere de tilbud, som borgeren har størst behov for. Som en del af den afklarende samtale bør den sundhedsprofessionelle være opmærksom på borgerens behov for hjælp til at søge om hjælpemidler og tilskud og efter behov vejlede om regler og ansøgningsprocedurer (afsnit 7).

Den sundhedsprofessionelle skal være særligt opmærksom på både at inddrage kommunale indsatser og aktiviteter i privat- og/eller foreningsregi.

<sup>33</sup> Sundhedsstyrelsen (2107) – [Anbefalinger for tværsektorielle forløb for mennesker med type 2-diabetes](#).



For at afdække borgerens behov bør den afklarende samtale omhandle fx ressourcer og udfordringer hos borgeren ifm. borgerens hverdagsliv, risikofaktorer og sygdomssituation.

Som led i samtalen bør den sundhedsprofessionelle desuden afklare, om det er relevant for borgeren at benytte et tilbud i en anden kommune. Det kan fx gælde borgere, der bor tæt på kommunegrænsen og transportmæssigt har nemmere ved at benytte et tilbud i nabokommunen.

Den afklarende samtale er indledningen på et eventuelt forløb i kommunen med deltagelse i ét eller flere forebyggelsestilbud. Samtidig hermed kan der i forløbet gennemføres andre rehabiliteringsindsatser, herunder fx en socialfaglig indsats eller en beskæftigelsesindsats, hvis komplikationer ved borgerens diabetes nødvendiggør dette, eller udførelse af borgerens job hæmmes eller umuliggøres af diabetes.

Gennem hele forløbet har kommunen et særligt ansvar for i sine tilbud at understøtte borgerens motivation for at gennemføre forløbet og få et udbytte af at deltage, herunder motivation for at gennemføre en forandringsproces for at indlære nye adfærdsmønstre.

### **Afslutning på samlet forløb**

Kommunen skal sikre en systematisk opfølgning på de forskellige elementer i forebyggelsestilbuddet, herunder systematisk drøfte behovet for opfølgning med borgeren og evt. pårørende – fx under en afsluttende samtale.

Efter et afsluttet forebyggelsestilbud skal kommunen sende et kort afslutningsnotat til borgers praktiserende læge for at understøtte lægens tovholderfunktion (**bilag 1**). Er sygehuset henvisende part, skal kommunen desuden sende et afslutningsnotat til sygehuset.

# 11 | Sygdomsmestring i kommunen



## Med dette forløbsprogram

får de syddanske kommuner ansvaret for den sygdomsspecifikke patientuddannelse for borgere med type 2-diabetes i Region Syddanmark. Kommunerne skal have indarbejdet dette i deres forebyggelsestilbud senest den 1. januar 2019. Ansvar for den sygdomsspecifikke patientuddannelse gælder de strukturerede tilbud. Disse er traditionelt organiseret som gruppebaseret undervisning med fysisk fremmøde, men kan også være individuelle, digitale mv.

I den almindelige, individuelle dialog med patienterne ifm. behandling og kontrol på sygehusene og i almen praksis vil der fortsat indgå elementer af sygdomsmestring (medicin håndtering, håndtering af hjælpemidler mv.)

Kommunerne skal udbyde strukturerede forebyggelsestilbud, der indeholder elementer af sygdomsmestring målrettet borgere med type 2-diabetes. Tilbuddet har til formål at styrke borgerens egenomsorg, sådan at borgerens helbred og livskvalitet forbedres.



## ”Sygdomsmestring referer til...

en struktureret, sundhedspædagogisk indsats, der sigter på at støtte borgeren i sin forståelse af livet med en given kronisk sygdom, herunder af den konkrete sygdoms nærmere karakter, behandlings- og forebyggelsesmuligheder samt sygdommens betydning for samspillet med omgivelserne. Indsatsen [...] kan foregå individuelt og/eller gruppebaseret”<sup>[34]</sup>.

## Indhold og tilgang i forebyggelsestilbud om sygdomsmestring

Et struktureret forebyggelsestilbud bør bygges op om centrale sygdomsspecifikke elementer samt mere generelle mestringslementer.

Tilbuddet skal bidrage til at give borgeren viden om sygdommens karakter, herunder udvikling og komplikationer, og om mulighederne for forebyggelse, behandling og rehabilitering<sup>[35]</sup>. Tilbuddet skal desuden give borgeren praktisk viden og færdigheder tilpasset borgerens behandlingsbehov. Der bør være særligt fokus på hjemmemåling af blodsukker, fortolkning af resultaterne og handling på dem i samspil med sundhedsvæsenet. Der bør også være fokus på fx livsstilsændringer og borgerens motivation herfor, herunder betydningen af fysisk træning og ernæring, og evt. på psykosociale og arbejdsmæssige forhold. I undervisningen kan borgerens muligheder for hjælpemidler og tilskud (afsnit 7) desuden inddrages.

Der bør i undervisningen tages udgangspunkt i deltagerens hverdagsliv og problemstillinger, så undervisningen bliver konkret og meningsfuld for deltagerne.

Ved at anvende sundhedspædagogiske metoder understøttes borgerens deltagelse i forebyggelsestilbuddet. Samtidig styrkes de handlingskompetencer, som borgeren behøver for at håndtere sygdommen og hverdagslivet med type 2-diabetes.

<sup>34</sup> Sundhedsstyrelsen (2016) – [Anbefalinger for forebyggelsestilbud til borgere med kronisk sygdom](#).

<sup>35</sup> Sundhedsstyrelsen (2017) – [Anbefalinger for tværsektorielle forløb for mennesker med type 2-diabetes](#).



Kommunen skal sikre, at de nødvendige sundhedsfaglige kompetencer er til stede til at varetage sygdomsspecifikke forebyggelsestilbud.

Sundhedsstyrelsen anbefaler, at undervisningen varetages af sundhedsprofessionelle, der:

- Har mindst en mellemlang videregående sundhedsfaglig uddannelse
- Har specialviden om diabetes erhvervet ved kompetenceudvikling
- Har sundhedspædagogiske og voksenpædagogiske forudsætninger for at kunne undervise med udgangspunkt i deltagernes behov og forudsætninger <sup>[36]</sup>.

### Inddragelse af pårørende i tilbud om sygdomsmestring

Pårørendeinddragelse kan generelt være med til at give en bedre kvalitet i behandlingen <sup>[37]</sup>. Inddragelsen kan føre til højere tilfredshed hos både borgere, pårørende og personale og evt. en mere effektiv udnyttelse af ressourcer. Kommunen bør derfor også inddrage pårørende i forbindelse med forebyggelsestilbud om sygdomsmestring.

Inddragelse af pårørende kan opdeles i to: Inddragelse af pårørende i borgerens forløb og inddragelse med sigte på at opfylde de pårørendes egne behov <sup>[38]</sup>.

Ved inddragelse i borgerens forløb bidrager den pårørende med viden og ressourcer, der kan kvalificere forløbet. Ved inddragelse, der handler om de pårørendes egne behov, fokuserer man derimod udelukkende på den pårørendes situation. De pårørende kan have behov for individuel støtte eller rådgivning, som rækker videre end det, der normalt ydes af de sundhedsprofessionelle i kommunerne i mødet med den pårørende. Det kan fx ske ved at afvikle møder i pårørendegrupper el. lign., hvor de pårørende har rum til samtale uden diabetespatienternes medvirken.

### Forudsætninger for succesfuld pårørendeinddragelse

- Ledelsesmæssig opbakning
- Tilpasset skriftlig og mundtlig kommunikation til borgere og pårørende
- Passende tidspunkt, fysiske rammer mv.
- Samtykke fra borgeren til inddragelse af de(n) pårørende i patientens forløb
- Et tilbud om inddragelse – ikke et krav eller en forventning

### Henvielse fra almen praksis og sygehus til tilbud om sygdomsmestring

Når egen læge eller sygehus henviser til kommunens forebyggelsestilbud om sygdomsmestring, skal det elektronisk og bør fortrinsvis ske via MedCom-standarden "kommunehenvielse" (REF01) (**bilag 1**). Henvielse sker ikke direkte til de enkelte tilbud, men til en afklarende samtale, hvor kommunen i dialog med borgeren tilrettelægger det videre forløb.

Efter et afsluttet forebyggelsestilbud om sygdomsmestring skal kommunen sende et kort afslutningsnotat til borgers praktiserende læge for at understøtte lægens tovholderfunktion.

<sup>36</sup> Sundhedsstyrelsen (2016) – [Anbefalinger for forebyggelsestilbud til borgere med kronisk sygdom](#).

<sup>37</sup> Videnscenter for brugerinddragelse i sundhedsvæsenet (2015) – [Pårørendeinddragelse](#).

<sup>38</sup> Videnscenter for brugerinddragelse i sundhedsvæsenet (2015) – [Pårørendeinddragelse](#).



## 12 | Fysisk træning i kommunen

Fysisk træning har gavnlige effekter i behandlingen af diabetes og kan reducere symptomer. For mennesker med type 2-diabetes er den positive effekt af fysisk træning veldokumenteret, og der er international konsensus om, at fysisk træning er én af tre hjørnesteen i behandlingen af type 2-diabetes sammen med diæt og medicin <sup>[39]</sup>.

Borgeren bør først og fremmest selv – så vidt muligt – integrere fysisk træning og bevægelse i sin hverdag. Kommunen kan hjælpe en livsstilsforandring fra et stillesiddende til et aktivt liv på vej via et træningstilbud. Træningstilbud i kommunerne til mennesker med diabetes bevilliges som oftest som et forebyggelsestilbud efter Sundhedslovens §119. Tilbuddet kan både tilrettelægges gruppebaseret og individuelt.

Borgere med diabetes kan henvises til kommunerne med en genoptræningsplan efter Sundhedslovens §140, hvor henvisningsårsagen typisk er relateret til senkomplikationer ved diabetes.

### Anbefalinger til kommunerne

Sundhedsstyrelsen anbefaler, at kommunerne tilbyder individuel faglig vejledning og støtte i forbindelse med tilbud om fysisk træning, der kan foregå på hold eller individuelt tilrettelagt.

Kommuner bør tilstræbe at tilrettelægge fleksible tilbud om fysisk træning på en måde, så det også er tilgængeligt for erhvervsaktive borgere.

Kommunen bør udvise fleksibilitet ift. borgerens deltagelse i tilbud om fysisk træning fx ved, at

borgeren kan deltage i et tilbud i en anden kommune end bopælskommunen. Det kan fx gælde ved en særlig jobsituation, eller hvis der er særlige geografiske hensyn at tage.

### Træning og diabetes

Et træningsprogram af lav til moderat intensitet er realistisk at gennemføre for den gennemsnitlige patient med type 2-diabetes. Træning med højere intensitet kan tilbydes patienter, som er motiverede og kan gennemføre dette. Supervisionen skal sikre, at træningen gennemføres i en rimelig intensitet og at risikoen for skader minimeres. De nærmere kliniske retningslinjer for træningsindsatsen gennemgås ikke i forløbsprogrammet <sup>[40]</sup>.

Det er vigtigt, at det træningsfaglige personale i kommunen i træningen med mennesker med diabetes er opmærksomme på borgerens blod-sukkerniveau, herunder ved højintensiv træning.

### Fastholdelse

Kommunen bør være i dialog med borgeren om vedvarende træningsmuligheder, herunder fx egentræning og deltagelse i lokale motions-tilbud, netværksgrupper og patientforenings-tilbud. Kommunen kan understøtte borgeren i at opretholde sit øgede fysiske aktivitetsniveau, når træningstilbuddet slutter, så der skabes en varig livsstilsændring <sup>[41]</sup>.

Det er væsentligt, at borgeren får hjælp til at finde frem til de former for fysisk træning, der motiverer borgeren til at træne og samtidig tager hensyn til borgerens ressourcer og hand-  
lekompetencer <sup>[42]</sup>.

39 Sundhedsstyrelsen (2017) – [Anbefalinger for tværsektorielle forløb for mennesker med type 2-diabetes](#).

40 Sundhedsstyrelsen (2015) – [National klinisk retningslinje for udvalgte sundhedsfaglige indsatser ved rehabilitering til patienter med type 2-diabetes](#).

41 Sundhedsstyrelsen (2017) – [Anbefalinger for tværsektorielle forløb for mennesker med type 2-diabetes](#).

42 Sundhedsstyrelsen (2015) – [National klinisk retningslinje for udvalgte sundhedsfaglige indsatser ved rehabilitering til patienter med type 2-diabetes](#).



## Oversigt over rammer for tilbud om fysisk træning i kommunerne

Nedenfor findes en oversigt over rammerne for tilbud om fysisk træning til mennesker med diabetes og over den kommunikation, aktørrerne skal have i forbindelse med disse ydelser.

For yderligere specificering af indhold, forpligtelser, myndigheds- og finansierungsansvar henvises til Sundhedsloven og Serviceloven.



### Fysisk træning i kommunen

#### Almen genoptræning (Sundhedsloven §140)

Når kommunen modtager en genoptræningsplan fra sygehuset, skal kommunen tilbyde borgeren genoptræning.

Efter et afsluttet genoptræningsforløb sender kommunen et afslutningsnotat til borgerens praktiserende læge for at understøtte lægens tovholderrolle. Sygehuset kan rekvirere et afslutningsnotat hos kommunen efter behov.

#### Genoptræning efter sygdomsperiode uden indlæggelse (Serviceloven §86, stk. 1)

Borgere, som har fysisk nedsat funktionsevne efter en sygdomsperiode uden indlæggelse, tilbydes kommunal genoptræning. Kommunen udarbejder en handlingsplan sammen med borgeren og evt. pårørende.

Efter et afsluttet genoptræningsforløb skal kommunen sende et afslutningsnotat til borgerens praktiserende læge for at understøtte lægens tovholderrolle.

#### Vedligeholdende træning (Serviceloven §86, stk. 2)

Kommunen skal tilbyde hjælp til borgere, som har brug for en indsats for at kunne vedligeholde fysiske eller psykiske færdigheder. Tilbuddet gives til personer, som har brug for en individuel træningsindsats. Kommunen udarbejder en handlingsplan sammen med borgeren og evt. pårørende. Kommunen sender handlingsplanen til borgerens praktiserende læge.

#### Forebyggende træning (Sundhedsloven §119, stk. 2)

Kommunen kan tilbyde træning til borgere med diabetes for at forebygge forværringer af sygdommen og forbedre funktionsevnen.

## 13 | Rygestop i kommunen

Kommunen skal udbyde rygestoptilbud til borgere med diabetes. Formålet er at understøtte borgerens ønske om rygestop eller motivere hertil. Alle borgere med såvel type 1- som type 2-diabetes, som ryger, skal fortløbende opfordres til rygestop og tilbydes hjælp til afvænnning. Rygning er den vigtigste risikofaktor for hjertekarsygdom blandt borgere med type 2-diabetes<sup>[43]</sup>.

Kommunen kan selv tilrettelægge tilbuddet og/eller henvise til de nationale rygestoptilbud Stoplinjen ([www.stoplinjen.dk](http://www.stoplinjen.dk)) og E-kvit ([www.e-kvit.dk](http://www.e-kvit.dk)).

Rygestoptilbuddet bør følge nationale anbefalinger om evidensbaserede metoder. Tilbuddet kan være såvel individuelt som holdbaseret alt efter borgerens præferencer.

Borgere kan selv henvende sig til kommunen med henblik på at deltage i et rygestoptilbud. Kommunen bør tilstræbe at tilrettelægge fleksible tilbud om rygestop på en måde, så det også er tilgængeligt for erhvervsaktive borgere. Efter et afsluttet rygestopforløb skal kommunen sende et kort afslutningsnotat til borgerens praktiserende læge for at understøtte lægens tovholderrolle.

Tobaksafhængighed betragtes som en vedvarende tilstand, der ofte vil kræve gentagne rygestopinterventioner, før borgeren fastholder sit rygestop. Det anbefales derfor, at borgere med diabetes kan deltage på kommunens rygestoptilbud mere end én gang.

### Henvi sning fra almen praksis og sygehuse til rygestop i kommunen

Når egen læge eller sygehuset henviser til et rygestoptilbud i kommunen, bør det fortrinsvis ske elektronisk via MedCom-standardens "kommunehenvi sning" (REF01) (bilag 1). Henvi sning sker ikke direkte til de enkelte tilbud, men til en afklarende samtale, hvor kommunen i dialog med borgeren tilrettelægger det videre forløb.

Kommunens oversigt over forebyggelses- og rehabiliteringstilbud på [www.sundhed.dk](http://www.sundhed.dk) er fagligt opdateret og retvisende..



<sup>43</sup> Sundhedsstyrelsen (2017) – [Anbefalinger for tværsektorielle forløb for mennesker med type 2-diabetes](#).

## 14 | Ernæringsindsatser i kommunen, almen praksis og på sygehuset

Det er vigtigt for behandlings- og rehabiliteringsindsatsen at mennesker med diabetes får den rigtige ernæring. Ernæringsindsatserne kan bestå af diætbehandling og kostvejledning.

### Diætbehandling

Individuel diætbehandling omfatter ernærings-screening (beregning og vurdering af BMI, vægtændring, nyligt kostindtag og kostanamnese), vurdering af behov og udarbejdelse af ernæringsplan, diætvejledning, monitorering og evaluering samt opfølgning og evt. revidering af ernæringsplanen.

Diætbehandling, uanset om den gennemføres individuelt eller gruppebaseret, skal gennemføres af en klinisk diætist.

Formålet med diætbehandlingen er dels, at den medvirker til, at patienten opnår de optimale behandlingsmål og dermed forebygger senkomplikationer, dels at patienten oplever en glæde ved at spise.

Diætbehandling for mennesker med type 1-diabetes skal følge de officielle kostråd suppleret med særlige anbefalinger for personer med type 1-diabetes<sup>[44]</sup>, hvilket kan ses på [Diabetesforeningens hjemmeside](#).

Diætbehandlingen for mennesker med type 2-diabetes skal følge de gældende ernæringsanbefalinger i henhold til beskrivelserne i de kliniske retningslinjer for rehabilitering af type 2-diabetes<sup>[45]</sup>.

### Kostvejledning

Kostvejledning om de officielle kostråd anvendes i forebyggelsen af overvægt for de mennesker, der ikke har behov for individuel diætbehandling – det gælder både mennesker med type 1- og type 2-diabetes. Kostvejledningen kan bestå af kostanamnese samt råd om sunde mad- og måltidsvaner, herunder valg af fødevarer og sammensætning af måltider. Kostvejledning kan foregå individuelt eller i et gruppebaseret forløb<sup>[46]</sup>.

Ernæringsindsatsen bør understøttes af et tværfagligt samarbejde med de relevante sundhedsprofessionelle, der indgår i den enkelte borgers forløb, herunder fx læge, sygeplejerske, ergoterapeut, fysioterapeut, hjemmeplejer, hjemmeplejerske mv.<sup>[45]</sup>.

### Ernæringsindsats på sygehuset og i almen praksis

Den behandlingsansvarlige læge i almen praksis eller på sygehuset har ansvaret for løbende at kontrollere og registrere vægten hos patienter med diabetes og at henvise til eller opstarte en ernæringsindsats ved behov.

Sygehuset bør undervise nydiagnosticerede type 1-patienter i ernæring. Patienter bør i starten undervises af en klinisk diætist og have mulighed for løbende at få konsultationer hos diætist med specialviden om diabetes.

44 Dansk Endokrinologisk Selskab (2016) – [National behandlingsvejledning for type 1 Diabetes Mellitus](#).

45 Sundhedsstyrelsen (2015) – [National klinisk retningslinje for udvalgte sundhedsfaglige indsatser ved rehabilitering til patienter med type 2-diabetes](#).

46 Sundhedsstyrelsen (2017) – [Anbefalinger for tværsektorielle forløb for mennesker med type 2-diabetes](#).





### **Ernæringsindsats i kommunen**

Kommunerne skal tilbyde borgere med type 2-diabetes en ernæringsindsats. Tilbuddet kan gå på tværs af diagnosegrupper og kan være enten individuelt eller holdbaseret. Ernæringsindsatsen kan både indeholde elementer af kostvejledning og egentlig diætbehandling. Diætbehandling bør tilbydes til borgere med type 2-diabetes, der er overvægtige (BMI > 30) eller har et uplanlagt vægttab. Der bør være en særlig opmærksomhed på borgere, der er nydiagnosticerede.

Efter et afsluttet forløb skal kommunen sende et kort afslutningsnotat til borgerens praktiserende læge for at understøtte lægens tovholderrolle.

Egen læge og sygehuslægen kan henvise elektronisk til kommunens tilbud, og det bør primært ske via MedCom-standardens "kommunehenvielse" (REF01) ([bilag 1](#)). Henvielse sker ikke direkte til de enkelte tilbud, men til en afklarende samtale, hvor kommunen i dialog med borgeren tilrettelægger det videre forløb.

Kommunens oversigt over forebyggelses- og rehabiliteringstilbud på [www.sundhed.dk](http://www.sundhed.dk) er fagligt opdateret og retvisende.



## 15 | Indlæggelse på sygehuset

Når patienter med diabetes indlægges på sygehuset, sker det altid akut. Det er som oftest egen læge eller vagtlægen, der henviser til indlæggelse af patienten, men patienten kan også blive bragt til sygehuset af ambulanceberedskabet og indlægges via Fælles Akutmodtagelse (FAM). Endelig kan patienten også blive indlagt fra diabetesambulatoriet.

Patienter med diabetes indlægges oftest af andre årsager end deres diabetes. I den forbindelse vil de være indlagt på andre afdelinger end endokrinologiske afdelinger. Opstår der i den forbindelse spørgsmål i relation til behandling af patientens diabetes, kontaktes endokrinologisk afdeling.

### Almen praksis

Praktiserende læger og vagtlæge kan elektronisk henvise patienter med diabetes til indlæggelse på sygehuset via MedCom-standarden "sygehushenvising" (REF01).

### Kommunen

For patienter, som er kendt af den kommunale sygepleje, fremgår retningslinjerne for kommunernes kommunikation til sygehuset i "[Samarbejdsaftale mellem kommuner og region om borger/patientforløb i Region Syddanmark \(SAM:BO\)](#)".

### Sygehuset

Når en patient er indlagt og samtidig er tilknyttet andre forløb på sygehuset, er der behov for at være opmærksom på intern kommunikation mellem afdelingerne – fx for ikke at gentage undersøgelser. Den enkelte sygehusafdeling har ansvaret for, at de sundhedsprofessionelle orienterer sig herom i patientens journal.

Vurderes det under indlæggelsen, at der er behov for yderligere undersøgelser på sygehuset, skal den behandlingsansvarlige læge viderehenvise borgeren til yderligere undersøgelser inden udskrivelse og informere almen praksis herom via epikrisen. Retningslinjer for sygehusets kommunikation til kommunen i forbindelse med indlæggelse er præciseret i "[Samarbejdsaftale mellem kommuner og region om borger/patientforløb i Region Syddanmark \(SAM:BO\)](#)".

### Indsats for ældre patienter med diabetes

Sygehuset kan ved behov anbefale en særlig styrket indsats i primærsektoren over for svækkede ældre medicinske patienter (DÆMP) med diabetes. Målet med indsatsen er at mindske risikoen for genindlæggelse ved at styrke sammenhængen og koordinationen i patientforløbet mellem sygehus, kommune og almen praksis.



### DÆMP-indsatsen igangsættes under indlæggelsen af sygehuspersonalet på følgende måde:

#### Plejeforløbsplanen til kommunen

- Opstart af DÆMP-forløb sker via Plejeforløbsplanen - feltet "behov for sygepleje" markeres med "ja"
- Under nøgleordet "Sygeplejefaglige problemområder", skrives i feltet "Viden og udvikling": "DÆMP – Anbefaling om særlig opfølgning på grund af..." (fx stort funktionstab)

#### Epikrisen til den praktiserende læge

I epikrisen til patientens praktiserende læge noteres at:

"Patienten vurderes i målgruppen ældre patient med behov for forløbskoordination og evt. opfølgende hjemmebesøg. Sygeplejen i patientens bopælskommune er orienteret herom."

På baggrund af plejeforløbsplanen vil den kommunale visitator give besked til sygeplejen om patientens behov for styrket forløbskoordination. Sygeplejen besøger patienten for at danne sig et overblik over problemstillingerne samt vurdere behovet for en opfølgende konsultation hos egen læge, gerne med deltagelse af hjemmesygeplejen, eller et opfølgende hjemmebesøg, hvor både sygeplejen og patientens praktiserende læge er til stede.

Er der behov for et opfølgende hjemmebesøg kontakter sygeplejen patientens praktiserende læge for at drøfte behovet og evt. planlægge et besøg.



### Patienterne anbefaler

- Snak løbende med mig og mine pårørende om, hvad vi har brug for information om – jeg har måske ikke det samme behov som andre patienter
- Informer løbende mig og mine pårørende om, hvad næste skridt er i forløbet
- Husk, at mine pårørende kan bidrage med fortællinger om hverdagen, fx hvad der gik forud for min indlæggelse
- Orienter mig og mine pårørende om vagtskifter og ændringer af, hvem der er min kontaktperson
- Orienter mig om hvordan min aktuelle sygdom kan påvirke min diabetes
- Husk, at jeg kan bidrage med oplysninger om min diabetes

# 16 | Udskrivelse fra sygehuset

## Kommunikation mellem sygehuset og kommunen

Retningslinjer for kommunikation mellem sygehus og kommune i forbindelse med udskrivelse er præciseret i **"Samarbejdsaftale mellem kommuner og region om borger/patientforløb i Region Syddanmark (SAM:BO)"**.

Plejeforløbsplanen og udskrivningsrapporten danner rammen om kommunikationen mellem sygehus og kommune. Den sundhedsprofessionelle på sygehuset skal udfylde alle relevante felter i udskrivelsesrapporten.

Når en patient har været indlagt af anden årsag end sin diabetes suppleres plejeforløbsplan og udskrivningsrapport med de for sygdommen relevante data.

Inden udskrivelse skal patientens behov og motivation for rehabilitering vurderes i fællesskab mellem sygehuslæge, patient og evt. pårørende.

Henvielse fra sygehuset til de kommunale forebyggelses- og rehabiliteringstilbud sker elektronisk via MedCom-standarden "kommunehenvisning" (REF01) (**bilag 1**).



### Særligt vigtige elementer, som skal indgå i plejeforløbsplanen og udskrivningsrapporten

Bevægeapparatet	Funktionsniveau og ADL i forbindelse med rehabilitering
Ernæringstilstand	Vægt, sammensætning af maden
Psykosociale forhold	Psykiske problemstillinger; angst og bekymring, depression, oplevelse af tab, manglende accept af sygdommen og motivation for- og ressourcer til forandring
Respiration og cirkulation	Rygestatus
Smerter og sanseindtryk	Komorbiditet og kroniske smerter på grund af senkomplikationer
Viden og udvikling	<ul style="list-style-type: none"><li>• Plan for det videre forløb med de særlige opmærksomhedspunkter, som kommunen skal forholde sig til efter udskrivning</li><li>• Kort resumé omhandlende kommunikationen med patienten: Hvad er drøftet med patienten, fx kost, motion, rygestop, sygdomshåndtering, rehabilitering, symptomer, vigtigheden af at opsøge egen læge, selvbehandlingsplan, telemedicinske tilbud m.m.</li><li>• Er patienten informeret om og henvist til et kommunalt forebyggelses- eller rehabiliteringstilbud</li></ul>

Henvielse sker ikke direkte til de enkelte tilbud, men til en afklarende samtale, hvor kommunen i dialog med borgeren tilrettelægger det videre forløb. Kommunen tager kontakt til borgeren for at vurdere hvilket tilbud, der er mest egnet. Kommunen informerer ligeledes egen læge om borgerens opstart i rehabiliteringstilbuddet.

Kommunens oversigt over forebyggelses- og rehabiliteringstilbud på [www.sundhed.dk](http://www.sundhed.dk) er fagligt opdateret og retvisende.

Kommunen skal være opmærksom på, om patientens situation efter udskrivelse har ændret sig, således at der er behov for en koordineret indsats med andre forvaltningsområder, fx arbejdsmarkeds- eller socialområdet.

### **Kommunikation mellem sygehuset og almen praksis**

Når en patient har været indlagt på et sygehus, skal sygehusafdelingen sende en udskrivelsesepikrise til patientens praktiserende læge. Epikrisen opbygges i henhold til MedCom standarden "Den gode epikrise".

Patienter udskrives hurtigere fra sygehusene end tidligere. Det er derfor vigtigt, at sygehuset hurtigst muligt og senest tredje hverdag efter udskrivelsen sender epikrisen til den praktiserende læge, som skal overtage behandlingsansvaret.

Det anbefales desuden, at sygehuset kontakter praktiserende læge telefonisk, hvis der skal ske en umiddelbar opfølgning på udskrivelsen. Det skal bemærkes, at der i løbet af overenskomstperioden for almen praksis 2018-2020 skal udvikles og implementeres et it-værktøj, så epikrisen suppleres med et rødt, gult eller grønt "flag", der markerer graden af behov for opfølgning hos egen læge. Forløbsprogrammet opdateres, når værktøjet er klar til implementering.

Ved udskrivelse bør sygehuset udskrive recepter på medicin for perioden frem til næste planlagte lægekontakt (i sygehusambulatorium eller hos egen læge).

### **Indsats for særligt svækkede ældre patienter med diabetes**

Sygehuset kan ved behov anbefale en særlig styrket indsats mellem kommunen og den praktiserende læge for svækkede ældre medicinske patienter (DÆMP) med diabetes. Målet med indsatsen er at mindske risikoen for genindlæggelse ved at styrke sammenhængen og koordineringen i patientforløbet mellem sygehus, kommune og almen praksis.



#### **Patienterne anbefaler**

- Tag tidligt en dialog med mig og mine pårørende om min udskrivelse og de næste skridt efter udskrivelsen – det giver mig tryghed
- Inddrag mine pårørende i planlægningen af min udskrivelse, når det er muligt
- Tal med mig og mine pårørende om praktiske forhold, fx:
  - hvem jeg skal kontakte med spørgsmål (min egen læge, vagtlægen, en endokrinologisk afdeling eller kommunen). Husk at give mig et telefonnummer på den/dem jeg kan kontakte
  - hvornår jeg skal til opfølgende kontrol på ambulatoriet eller hos min egen læge (fx hvad skal der kontrolleres, og hvem booker konsultationen)
- Tal med mig og mine pårørende om, hvordan vi skal reagere, hvis jeg får for lavt blodsukker



DÆMP-indsatsen igangsættes af sygehuspersonalet under indlæggelsen ved at advisere kommunen i plejeforløbsplanen og ved i epikrisen til den praktiserende læge at skrive:

*“Patienten vurderes i målgruppen særligt skrøbelig ældre patient med behov for forløbskoordination og evt. opfølgende hjemmebesøg. Sygeplejen i patientens bopælskommune er orienteret herom.”*

Sygeplejen besøger patienten for at danne sig et overblik over problemstillingerne samt vurdere behovet for en opfølgende konsultation hos egen læge, gerne med deltagelse af hjemmesygeplejen, eller et opfølgende hjemmebesøg, hvor både sygeplejen og patientens praktiserende læge er til stede.

Egen læge vil efterfølgende blive kontaktet af den kommunale sygepleje med henblik på at drøfte behovet og evt. planlægge et besøg.

Når en patient har været indlagt af anden årsag end sin diabetes, skal den sundhedsprofessionelle på sygehuset være opmærksom på

anden relevant information, som der skal tales med patient og pårørende om. Det kan være i relation til den aktuelle indlæggelse samt det videre forløb som diabetespatient. Er der her ændringer i forløbet eller behandlingen i forhold til det tidligere planlagte, vil det være efter aftale med endokrinologisk afdeling.

I forløbsprogrammet lægges der ikke op til træning på sygehuset for patienter med diabetes.

Er der behov for genoptræning af anden årsag end patientens diabetes, kan der være behov for genoptræning under indlæggelse (Sundhedslovens §5). Vurderes det af den behandlingsansvarlige læge, at patienten efter udskrivelsen har et behov for tilbud om genoptræning, udarbejdes der en genoptræningsplan. Sygehuset udarbejder en genoptræningsplan og sender den til patientens bopælskommune via MedCom-standarden GGOP og patientens læge, hvis patienten giver samtykke hertil.

Genoptræningsplanen skal udleveres til patienten senest på udskrivelsestidspunktet.



# 17 | Graviditetsdiabetes

Ca. 3-4% af alle gravide forventes at udvikle diabetes under graviditeten (graviditetsdiabetes)<sup>[47]</sup>. Sygdommen forsvinder efter fødslen hos stort set alle. Kun i meget sjældne tilfælde manifesterer sygdommen sig som en vedvarende diabetes. Graviditetsdiabetes (gestationel diabetes) skal ikke forveksles med diabetes, der allerede optræder inden graviditeten (prægestationel diabetes).

Opsporing af graviditetsdiabetes er vigtig, da graviditetsdiabetes indebærer en forøget risiko for en række sygdomme hos mor og barn under graviditeten og efter fødslen samt for spædbarnsdødelighed.

Der foreligger klare retningslinjer for risikovurdering og screening af kvinder med en kendt forøget risiko for at udvikle graviditetsdiabetes<sup>[48]</sup>. Diagnosticering af graviditetsdiabetes sker enten i almen praksis eller på sygehuset og er beskrevet nærmere i [afsnit 5](#). Ved diagnosticering i almen praksis henvises til behandling på sygehuset.

Omkring hver anden kvinde, der har haft graviditetsdiabetes, udvikler type 2-diabetes senere i livet. Der er således et særligt stort forebyggelsespotential for denne målgruppe. Forebyggelsesindsatsen efter graviditet handler – som for type 2-diabetes i øvrigt – om fysisk træning, ernæring, forebyggelse af overvægt samt evt. tobaksafvænnning. Den vigtigste tværsektorielle opgave i forbindelse med graviditetsdiabetes er derfor at understøtte borgeren i at leve et liv med en hensigtsmæssig livsstil.



## Vigtige indsatser ved graviditetsdiabetes

### Almen praksis

- Opsporing af sygdommen
- Tovholderrolle fra og med undersøgelsen otte uger efter fødslen
- Henvisning til kommunale forebyggelsestilbud
- Fortløbende dialog med kvinden om livsstil i forbindelse med konsultationer i almen praksis

### Sygehuset

- Medicinsk behandling
- Ernæringsindsats
- Samtale om fysisk træning og evt. rygning
- Henvisning til kommunale forebyggelsestilbud

### Kommunen

- Forebyggelsestilbud (herunder fx fysisk træning, ernæringsindsats og tobaksafvænnning) under og efter graviditet

<sup>47</sup> Dansk Selskab for Obstetrik og Gynækologi (2014) – [Gestationel diabetes mellitus: Screening og diagnose](#).

<sup>48</sup> Dansk Selskab for Almen Medicin (2012) – [Type 2-diabetes – et metabolisk syndrom](#) og Dansk Selskab for Obstetrik og Gynækologi (2014) – [Gestationel diabetes mellitus: Screening og diagnose](#).



### **Kommunikation mellem sygehuset og kommunen**

Retningslinjer for kommunikation mellem sygehus og kommune i forbindelse med ambulante behandling og kontrol er præciseret i " Samarbejdsaftale mellem kommuner og region om borger/patientforløb i Region Syddanmark (SAM:BO)".

Sygehuset skal anvende MedCom-standarden "kommunehenvielse" (REF01) ([bilag 1](#)), når der henvises til kommunale tilbud. Henvielse sker ikke direkte til de enkelte tilbud, men til en afklarende samtale, hvor kommunen i dialog med borgeren tilrettelægger det videre forløb. Patienten og dennes pårørende skal inddrages i beslutninger vedr. den videre plan, herunder vedr. relevante kommunale forebyggelsestilbud.

Vigtige elementer i kommunikationen til kommunen kan ses i [afsnit 9](#).

Kommunens oversigt over forebyggelses- og rehabiliteringstilbud på [www.sundhed.dk](http://www.sundhed.dk) er fagligt opdateret og retvisende.

### **Kommunikation mellem sygehuset og almen praksis**

Sygehuset skal elektronisk meddele almen praksis om resultatet af ambulante behandling/kontrol via epikrisen. Epikrisen opbygges i henhold til [MedCom-standarden "Den gode epikrise"](#). Det anbefales, at sygehuset bearbejder og kun sender den information, som almen praksis behøver for at kunne varetage det videre forløb.

## 18 | Børn og unge med diabetes

Børn og unge med diabetes er en særlig sårbar målgruppe. Hos børn og unge, som får diagnosen diabetes, er det for langt størstedelen type 1-diabetes, der er tale om. Kun ganske få får konstateret type 2-diabetes.

Det er stort pres for en familie, når et barn rammes af en kronisk sygdom. Diabetes er en særlig udfordring, fordi det er en sygdom, hvor man som barn og familie selv har ansvaret for den daglige og livsnødvendige behandling. Det anslås, at ca. 50 personer omkring et barn med type 1-diabetes skal kunne forstå sygdommen og kunne reagere i akutte situationer.

Det overordnede mål for behandlingen af danske børn og unge med diabetes er at yde en omsorg og behandling, der sikrer normal vækst og udvikling, høj livskvalitet og minimal risiko for akutte og kroniske komplikationer til sygdommen. Dette opnås bedst ved at hjælpe børn og familier til at opnå en høj grad af egenomsorg, og til at bevare motivationen for bedst mulig varetagelse af sygdommen. Hyppig opfølgning af barnet er essentielt for at opretholde en god metabolisk kontrol og for at monitorere risikofaktorer for udviklingen af akutte og kroniske komplikationer <sup>[49]</sup>.

### Hjælp når diagnosen stilles

Når et barn eller ungt menneske får diagnosen diabetes, kan sygehuset og kommunen hjælpe familien med vejledning om muligheden for, at forældrene kan holde orlov eller få tabt arbejdsfortjeneste i en periode. Orlov kan ydes efter [Barselslovens § 26](#), tabt arbejdsfortjeneste kan ydes efter [Servicelovens § 42](#).

Sygehuset og kommunerne kan også hjælpe familien ved at vejlede om muligheden for at søge om hjælpemidler efter [Servicelovens](#)

[§112](#) og dækning af merudgifter efter [Servicelovens §41](#).

Sygehuset har en specialistviden om børn og unge med diabetes. Sygehuset har derfor en opgave i at klæde relevante fagpersoner på til at kunne tage vare på barnet eller den unge i daginstitutionen og skolen. Relevante fagpersoner kan være sundhedsplejersker, lærer, pædagoger og andre støttefunktioner. Alle børn har brug for hjælp til behandling af deres diabetes i institutioner og skoler. Derfor besøger et diabetessteam, diætist og sygeplejerske, institution/skole ved diagnosetidspunktet, og ved skift af institution/skole samt ved behov derudover.

### Behandling og kontrol af sygdommen

Det er vigtigt, at barnet/den unge kommer til regelmæssige kontroller eller – efter aftale – ambulante besøg på sygehuset efter individuelle behov. Til kontrollerne/besøgene vil lægerne følge sygdommen og have opmærksomhed på udvikling af følgesygdomme. Kontrollerne giver også mulighed for at få talt med behandlerne om de udfordringer, der opleves hjemme ifm. diabetes. De fleste børn går til kontrol hver tredje måned. Der kan dog være brug for hyppigere kontroller, hvis barnets insulinbehov ændres.

### Kommunikation mellem børneambulatoriet og kommunen

Når diagnosen er stillet og den indledende behandling på sygehuset er færdig, skal der ske en overlevering til kommunen. Her kan det være en stor hjælp for familierne, hvis der på børneambulatoriet er en socialrådgiver, som skal understøtte overlevering til kommunen, herunder hjælpe med at tage kontakten til kommunen og formidle behovet for særlig støtte.

<sup>49</sup> Sundhedsstyrelsen (2010) – [Kliniske retningslinier for behandling af børn med type 1 og type 2-diabetes](#).

### Særlig støtte

Det er stort pres for en familie, når et barn rammes af en kronisk sygdom. Det gælder både for barnet/den unge og for de nærmeste pårørende. Kommunen bør være opmærksom på graden af sygdomsmestring hos barnet/den unge og dennes familie, herunder særligt det psykiske aspekt ved livet med diabetes. Det kan derfor være en hjælp at få et tilbud om psykologbistand, mentorordning el. lign. Her kan sygehuset støtte op ved at etablere et mentornetværk. Mentornetværket kan etableres både for familien og for barnet/den unge. Mentorerne for børnene/de unge skal være ældre, og de skal selv have levet med diabetes-sygdommen i nogle år.

### Særligt for unge mellem 16-25 år

Det er forskelligt, hvornår de unge er klar til at tage skiftet fra børneambulatoriet til voksenambulatoriet. Det er en individuel vurdering, som skal tages i samråd med den unge og dennes pårørende. Den individuelle vurdering skal baseres på den unges egne ønsker, graden af sygdomsforståelsen og egenomsorg samt den unges netværk og mulighed for støtte. Når skiftet sker, skal der afholdes en koordinerende konsultation hvor både børneambulatoriet og voksenambulatoriet deltager. Anbefalingen er at konsultationen deles i to, så den unge deltager både alene og sammen med de nærmeste pårørende.

For unge mellem 16-25 år kan der gælde nogle særlige udfordringer. De unge bliver mere selvstændige og skal tage et større ansvar for deres kroniske sygdom. Sygehuset kan iværksætte særlige tiltag målrettet gruppen af unge diabetespatienter, som kan være med til at motivere de unge til fortsat at følge deres kontroller og behandling. Eksempler herpå er unge ambulatorier for de 16-25 årige. Ambulatoriet kan etableres som en selvstændig afdeling eller som faste ambulatoriedage forbeholdt den unge patientgruppe. Muligheden for åben konsultation, hvor der ikke er tidsbestilling. Den åbne konsultation skal ligge efter skole- og studietid.

Sygehusene kan understøtte unge patienters compliance ift. medicin ved at udskrive mængder, der dækker behovet frem til næste kontrol.

Almen praksis kan understøtte den unges compliance ved at opfordre den unge til at møde op til kontroller på sygehuset mv.

### Støtte i kommunen

Kommunen kan være indgangen til ekstra hjælp og støtte, når et barn eller en ung får konstateret diabetes. Som familie kan det være svært at overskue situationen i den første tid efter diagnosen, samtidigt med at man skal søge hjælp hos kommunen. Nogle kan opleve processen med kommunen som forvirrende, og den kommunale sagsbehandler har måske ikke altid tilstrækkelig viden om diabetes som sygdom eller indsigt i, hvad det vil sige at leve med diabetes.

Kommunerne kan iværksætte særlige tiltag målrettet de familier, hvor et barn eller en ung lever med diabetes. Et eksempel på et særligt tiltag er at etablere en ordning, hvor barnet/den unge får tilknyttet en ressourceperson, som følger barnet i børnehaven eller skolen. Ressourcepersonen ved, hvordan der skal handle i akutte situationer. Ressourcepersonen kan også være barnets støtte i at tale med kammerater omkring sygdommen.

Sundhedsplejen møder børnene og de unge i skolen. Sundhedsplejen har en faglig baggrund til at støtte barnet eller den unge i at mestre dele af sygdomsaspektet. Eksempelvis når det handler om at håndtere de personlige kriser, som vil opstå når man lever med en kronisk sygdom. Sundhedsplejen kan også hjælpe barnet med de spørgsmål og udfordringer, der relaterer sig til sygdommen i forhold til kammerater og familien.

En problemstilling, som kommunerne med fordel kan være særligt opmærksomme på, er overgangen fra barn til voksen, hvor det er forbundet med udfordringer for en del unge at håndtere deres diabetes.

### Almen praksis

Børn og unge med diabetes følges på ambulatoriet, så almen praksis har som udgangspunkt ikke en rolle i behandlingen. Almen Praksis har dog en opgave i have en opmærksomhed på barnets/den unges trivsel samt hvordan den øvrige familie trives og om der er brug for særlig støtte.

## 19 | Plejeindsatsen i kommunen

Plejesektoren i kommunen spiller en vigtig rolle i at bistå borgere med diabetes i at håndtere livet med kronisk sygdom. Det gælder bl.a. personlig pleje, insulingivning, sårbehandling mv.

De involverede dele af plejesektoren er fx visitationen samt hjemme- og sygeplejen.

Indsatsen bør involvere forebyggelse af gradvise forværringer af sygdommen og understøttelse af den samlede plejeindsats.

Personalet bør følge borgerens samlede sygdoms- og livssituation og reagere på ændringer, der kan have betydning for sygdomsudviklingen og borgerens håndtering af sygdommen.

Ændringerne kan fx vedrøre:

- Begyndende følgesygdomme, herunder fodsår, øjenproblemer mv.
- Ændret sygdomsmønster
- Faldende aktivitets- og funktionsniveau
- Generelt øget behov for pleje og omsorg
- Komorbiditet i forbindelse med opblussen af anden sygdom end diabetes
- Forringet almen ernæringstilstand, herunder pludseligt vægttab
- Kognitive forringelser ifm. almen alderssvækkelse, demens, depression mv.

Når sådanne ændringer bemærkes, er det vigtigt, at personalet i dialog med borgeren og pårørende igangsætter rehabiliterende tiltag, som bidrager til, at borgeren bryder den negative udvikling og fastholder højest muligt funktionsniveau. I denne situation bør der søges en dialog med borgerens egen læge via en korrespondancemeddelelse med de mest centrale oplysninger vedrørende borgerens situation.

Sygeplejen bør være opmærksom på muligheden for en opfølgende konsultation hos egen læge eller at anmode den praktiserende læge om at deltage i et opfølgende hjemmebesøg, når der er tale om en ældre, alvorligt syg borger eller et kompliceret forløb. Indholdet af ydelsen fremgår af [aftalen om opfølgning og koordination efter udskrivelse](#) (ydelse 4176 eller ydelse 4676).

### Håndtering af medicin og hjælpemidler

Det sundhedsfaglige personale skal bidrage til, at borgeren får målt sit blodsukker og får handlet på værdien af målingen. Ved behov kan personalet desuden foreslå borgeren at henvende sig på apoteket for at få vejledning i korrekt medicin håndtering ([jf. afsnit 6](#)).

Personalet bør desuden hjælpe borgeren og pårørende med vejledning om regler for hjælpemidler og tilskud.



# Bilag



# Henvisning til kommunale forebyggelsestilbud

Kommunens oversigt over forebyggelses- og rehabiliteringstilbud på [www.sundhed.dk](http://www.sundhed.dk) er fagligt opdateret og retvisende. Sundhedsprofessionelle i almen praksis og på sygehusene skal løbende være opmærksomme på at anvende de kommunale rehabiliteringstilbud i patientforløbet.

Henvisning til kommunernes forebyggelsestilbud sker elektronisk og bør fortrinsvis ske via MedCom-standarden "kommunehenvisning" (REF01).

Henvisningen skal indeholde:

- Persondata (CPR-nummer)
- Kontaktoplysninger (adresse, telefonnummer og evt. e-mailadresse)
- Eventuelle opmærksomhedspunkter angående særlige behov, eksempelvis behov for tolk

Når kommunen har modtaget henvisningen, sender kommunen en elektronisk tilbagemelding om, at henvisningen er modtaget. En medarbejder fra kommunen tager herefter kontakt til borgeren for at aftale tid til en afklarende samtale med det formål at give borgeren det rette forebyggelsestilbud og lave en aftale med borgeren om det videre forløb. Henvisning sker altså ikke direkte til de enkelte tilbud, men til den afklarende samtale.

Ved afslutning af det samlede forløb sender kommunen et afslutningsnotat til egen læge og til sygehuset, hvis sygehuset er afsender på henvisningen.



## Nye standarder for elektroniske henvisninger

Sundhedsstyrelsen (SST) har udgivet nye anbefalinger ved henvisning til kommunal forebyggelse i juni 2016 og har i den anledning bedt MedCom revidere standarderne til/fra kommunal forebyggelse. Formålet er at forenkle henvisning til kommunal forebyggelse.

Sundhedsstyrelsen har nedsat en arbejdsgruppe med repræsentanter fra Kommunernes Landsforening, PLO, Danske Regioner, DSAM, kommuner, SST selv og MedCom. Arbejdsgruppen har besluttet, at der skal udarbejdes to nye reviderede standarder til kommunal forebyggelse. Når disse standarder er klar til drift, tilrettes forløbsprogrammet efter disse.

De nye henvisninger er:

- **Henvisning til kommunal forebyggelse.** Der udarbejdes en ny elektronisk "Henvisning til kommunal forebyggelse" (XREF15), som bygger på den eksisterende sygehushenvisning (REF01). Den nye henvisning til kommunal forebyggelse vil have færre felter
- **Afslutningsnotat fra kommunal forebyggelse.** Der udarbejdes ligeledes et nyt elektronisk "Afslutningsnotat fra kommunal forebyggelse" (XDIS15), som bygger på den eksisterende epikrise (DIS01). Den vil ligeledes have færre felter.

På [www.borger.dk](http://www.borger.dk) kan borgere og pårørende læse mere om deres muligheder for at få arrangeret og/eller refunderet udgifter til transport til praktiserende læge, speciallæge og sygehus samt til forebyggelses-/rehabiliteringstilbud og andre tilbud i kommunen.

### Transport til og fra kommunale tilbud, speciallæge eller egen læge

Som hovedregel skal borgeren selv sørge for transport til og fra kommunale tilbud, speciallæge eller egen læge. Der er dog undtagelser, hvor borgere har ret til enten at få refunderet deres udgifter til transport eller blive transporteret til tilbuddene/behandlingen<sup>[50]</sup>.

For spørgsmål om transport til og fra behandling hos egen læge, speciallæge og forebyggelses- og rehabiliteringstilbud i kommunen kan borgeren eller pårørende kontakte borger-service i kommunen på nedenstående telefonnumre.

### Transport til og fra behandling og kontroller på sygehuset

For spørgsmål om transport til og fra sygehus skal patienten kontakte sygehuset.

Som hovedregel skal patienten selv sørge for at komme til og fra sygehuset og selv betale for transporten. Der er dog en række undtagelser, hvor patienter har ret til enten at få refunderet deres udgifter til transport eller blive transporteret til behandling på sygehuset<sup>[49]</sup>. Patienters rettigheder til befordring i forbindelse med sygehusbehandling er nærmere beskrevet på [Region Syddanmarks hjemmeside](#).

Har patienten ret til siddende transport til og fra sygehusbehandling, kan transport bestilles på **tlf. 7011 3111**. På dette nummer kan der også stilles spørgsmål om befordringsgodtgørelse til og fra sygehuset.



### Spørgsmål om transport – kontaktinfo

Assens	6474 7474	Nordfyns	6482 8282
Billund	7213 1500	Nyborg	6333 7000
Esbjerg	7616 1616	Odense	6613 1372
Fanø	7666 0660	Svendborg	6223 3000
Fredericia	7210 7000	Sønderborg	8872 6400
Faaborg-Midtfyn	7253 0530	Tønder	7492 9292
Haderslev	7434 3434	Varde	7994 6800
Kerteminde	6515 1515	Vejen	7996 5000
Kolding	7979 7979	Vejle	7681 0000
Langeland	6351 6000	Ærø	6352 5000
Middelfart	8888 5500	Aabenraa	7376 7676

<sup>50</sup> Kilde: <https://www.borger.dk/sundhed-og-sygdom/Patientrettigheder/Transport-til-laegehaelp>





